



> RETOURADRES Postbus 1992, 6201 BZ Maastricht

BEZOEKADRES
Mosae Forum 10
6211 DW Maastricht

Aan de dames en heren,
leden van de gemeenteraad

POSTADRES
Postbus 1992
6201 BZ Maastricht

ONDERWERP	DATUM	BIJLAGEN
Informatie plan van aanpak NOVI-gebied Zuid-Limburg	6 januari 2021 Verzonden 07-01-2021	1
BEHANDELD DOOR	TELEFOONNUMMER	ONZE REFERENTIE
GEH (Guido) Houben	043 350 4416	2021-00693
E-MAILADRES	FAXNUMMER	UW REFERENTIE
Guido.Houben@maastricht.nl		--

Geachte raadsleden,

Bij brief van 1 december 2020 (20220.33028) over de uitkomsten van het BO MIRT (Meerjaren Investeringsprogramma Ruimte en Transport), bent u naast een aantal andere projecten ook geïnformeerd over het NOVI-gebied Zuid-Limburg. In deze brief werd aangegeven dat, gelet op het eigen procesverloop en dynamiek u de komende periode via reguliere processen zult worden betrokken bij onder andere dit project.

Uitnodiging informatiebijeenkomsten voor (burger)raadsleden

Langs deze weg wordt u nader geïnformeerd over het plan van aanpak NOVI-gebied Zuid-Limburg, zoals dit tijdens het eerdergenoemde BO MIRT op 25 november is besproken. Daarnaast wordt u de gelegenheid geboden om deel te nemen aan een van de door de Provincie Limburg, de Zuid-Limburgse gemeenten en het Rijk georganiseerde online informatiebijeenkomsten. Deze vinden op 20, 21 en 25 januari a.s. plaats waarbij achtergrond en betekenis van het plan van aanpak wordt toegelicht en waar ruimte is om vragen te stellen. Deze bijeenkomsten zijn telkens van 19.00-20.30 uur. U kunt die dag kiezen, die u het beste uitkomt. Aanmelden hiervoor kan via de aanmeldlink: https://formulieren.limburg.nl/provincielimburg/Webinar_NOVI_gebied_Zuid-Limburg_20_21_en_25_januari_2021. Een paar dagen voorafgaand aan de informatiebijeenkomst ontvangt u een deelnamelink.

Plan van aanpak NOVI-gebied Zuid-Limburg

Het plan van aanpak is een uitvoeringsgericht document en gebaseerd op bestaand beleid. Het is een groeidocument dat de komende tijd besproken en verrijkt wordt samen met maatschappelijke partners en bedrijven, zowel in Zuid-Limburg als in de euregio. Het is daarbij belangrijk dat gemeenteraden, bestuurders van waterschappen en Provinciale Staten goed worden betrokken bij de ontwikkelingen in het NOVI-gebied Zuid-Limburg. Hiervoor worden nog gezamenlijk communicatiemiddelen ontwikkeld.

Na de voorlopige aanduiding als NOVI-gebied in september, is het plan van aanpak in een kort tijdbestek tot stand gekomen (zie bijlage, samenvatting op pagina 5 t/m 11). Het is een plan van Rijk en regio samen (dus géén propositie vanuit Zuid-Limburg aan het Rijk) en dus ook ondertekend door het Rijk, Provincie Limburg en een aantal wethouders die samenwerken in het Bestuurlijk Kernoverleg Zuid-Limburg. Dit overleg is de opdrachtgever.



DATUM
6 januari 2021

In het plan van aanpak NOVI-gebied Zuid-Limburg staan drie hoofdoopgaven centraal, met als bijzondere aandachtspunten het benutten van grensoverschrijdende kansen en wegwerken van achterstanden:

1. Naar een grensoverschrijdende innovatieve en circulaire economie;
2. Sterke en gezonde steden in Zuid-Limburg;
3. Versterken uniek Nationaal Landschap als groene long voor Zuid-Limburg.

Deze drie opgaven zijn in het plan van aanpak nader uitgewerkt in ambities, een samenwerkingsvoorstel en een uitvoeringsprogramma 1.0. Vanzelfsprekend bouwt het plan voort op de vele mooie initiatieven en samenwerkingen die al lopen in Zuid-Limburg, met het Rijk en de buurlanden.

Zoals gezegd is dit plan van aanpak een groeidocument. Deze eerste versie is in een korte periode opgesteld zodat het Rijk voor het MIRT-overleg in november al een idee had van de gezamenlijke ambities voor Zuid-Limburg en de beoogde samenwerking.

In december 2020 heeft het op de agenda gestaan van diverse bestuurstafels in Zuid-Limburg, om te bespreken wat men ervan vindt, wat ontbreekt en hoe men wil bijdragen. Maatschappelijke partijen en bedrijven, ook over de grens, krijgen in het komende kwartaal de gelegenheid mee te denken, het plan verder uit te werken en te verbeteren. Dat moet bijdragen aan een nog scherper beeld van de meerwaarde van de NOVI-aanpak (als instrument). Kern van de NOVI-aanpak is dat betrokken partijen zich zoveel mogelijk verenigen rondom de gezamenlijke grote opgaven om de brede welvaart van Zuid-Limburg en het aangrenzende buitenland veilig te stellen, ook voor de toekomst.

Wat levert de status NOVI-gebied op?

Het plan van aanpak legt de basis voor een langjarig commitment van regio en Rijk op basis van een gezamenlijke beleidsfocus en een programmatische aanpak. Rijk en regio werken als één overheid onder de vlag NOVI-gebied vanuit een gezamenlijke voortschrijdende agenda met speerpunten en samen met breed samengestelde teams uit de triple helix. Daarnaast biedt de nauwe samenwerking met het Rijk óók kansen op het gebied van:

- Regelruimte; de mogelijkheid om – indien nodig en mogelijk - buiten bestaande kaders te werken en nieuwe verdienmodellen te ontwikkelen;
- Samen investeringen aantrekken en gezamenlijke EU-lobby;
- Gewicht en doorzettingsmacht bij afstemming met buurlanden;
- Meer maatschappelijk rendement door daar waar mogelijk bundeling van middelen vanuit bedrijfsleven, regio, Rijk en EU;

Bestuurlijke samenwerking

De NOVI-aanpak valt of staat met een goede bestuurlijke samenwerking in Zuid-Limburg. Cruciaal is een eensgezind optreden waarin actiegericht toegewerkt wordt naar een lonkend toekomstperspectief. Daarbij hoort ook een gezamenlijke lobbyagenda Zuid-Limburg en een regionale investeringsagenda. Alsdan kunnen de ambities van het NOVI-gebied Zuid-Limburg waargemaakt worden.



DATUM
6 januari 2021

Meer informatie

U zult regelmatig geïnformeerd worden over de verdere uitwerking en uitvoering van het plan van aanpak NOVI-gebied Zuid-Limburg.

Een informatiebrief van gelijke strekking is aan alle Zuid-Limburgse gemeenteraden en Provinciale Staten aangeboden.

Hoogachtend,

Gert-Jan Krabbendam,
Wethouder Klimaat & Energie, Ruimtelijke ontwikkeling en Mobiliteit.

NOVI-gebied Zuid-Limburg

Plan van Aanpak en Uitnodiging



Inhoud

03	Voorwoord
05	Samenvatting
12	1. Toelichting NOVI-gebied Zuid-Limburg
13	1.1 Wat is een NOVI-gebied?
14	1.2 Waarom Zuid-Limburg?
17	1.3 Wat levert de status van NOVI-gebied op?
18	1.4 Wat voegt dit Plan van Aanpak NOVI Zuid-Limburg toe?
19	2. Visie en gezamenlijke opgaven
20	2.1 Visie en gezamenlijke opgaven
21	2.2 Grote onderlinge samenhang: twee voorbeelden
22	3. Opgaven en ambities nader uitgewerkt
23	3.1 Gezamenlijke ambitie NOVI-gebied Zuid-Limburg
25	3.2 Naar een innovatieve, circulaire en grensoverschrijdende economie
28	3.3 Sterke en gezonde steden
30	3.4 De Groene Long
32	4. Samenwerking
33	4.1 Vertrekpunt samenwerking en uitvoeringskracht
34	4.2 Uitgangspunten samenwerking
35	4.3 Structuur samenwerking
36	4.4 Startfase samenwerking
37	4.5 Aandachtspunten samenwerking
38	5. Uitvoeringsprogramma 1.0
46	6. Mensen en middelen
50	7. Communicatie
51	8. Nawoord

Voorwoord

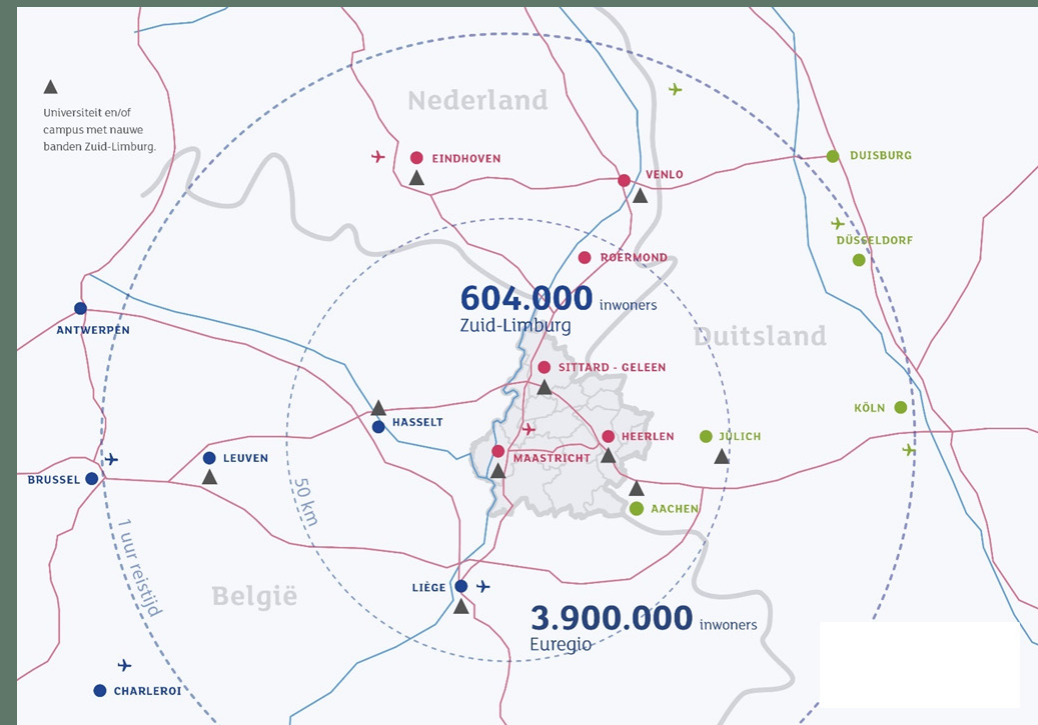
Voor u ligt het Plan van Aanpak NOVI-gebied Zuid-Limburg. Mede op basis van dit plan van aanpak bepaalt het kabinet of de voorlopige status van NOVI-gebied wordt omgezet in een definitieve status.

Dit plan geeft een eerste antwoord op de vragen: Wat willen we als NOVI-gebied Zuid-Limburg bereiken, welke meerwaarde willen we leveren ten opzichte van wat er al gebeurt en hoe gaan we dat samen, als overheden en met onze (eu)regionale partners, doen? In dat verband zijn we verheugd met de steunbetuigingen voor de aanwijzing tot voorlopig NOVI-gebied vanuit de partners over de grens (MAHLL+ steden, Euregio Maas-Rijn, StädteRegion Aachen, Deutschsprachige Gemeinschaft Belgiens) en de Economische Samenwerking Zuid-Limburg (ESZL).

Groeidocument

Dit plan van aanpak is een groeidocument. Deze eerste versie is in een korte periode opgesteld zodat het Rijk voor het MIRT-overleg in november al een idee heeft van de gezamenlijke ambities voor Zuid-Limburg en de gevraagde inzet vanuit het Rijk. Het plan is een coproductie van het Rijk, de provincie Limburg en een vertegenwoordiging van gemeenten in Zuid-Limburg (Heerlen, Maastricht, Middengebied, Parkstad, Sittard-Geleen), in afstemming met de programmamanagers van de grote lopende programma's in de regio.

Bij het opstellen van dit Plan van Aanpak is tevens afgestemd met de bestuurlijke trekkers van de Bestuurdersconferentie Zuid-Limburg die op 30 september heeft plaatsgevonden. Tijdens deze Bestuurdersconferentie hebben provinciale en gemeentelijke bestuurders en ook ondernemers en maatschappelijke organisaties uitgesproken dat ze meer en beter willen samenwerken vanuit een gedeelde regionale visie en agenda voor Zuid-Limburg.



Voorwoord (vervolg)

‘Wij zien het zo. Hoe ziet u het?’

De komende maanden wordt de inhoud van dit Plan van Aanpak breed gedeeld met partners in de (Eu)regio en bestaat de mogelijkheid om de aanpak aan te scherpen. De bestuurlijke opdrachtgevers van dit plan van aanpak vanuit de regio, het Bestuurlijke Kernoverleg Zuid Limburg, horen graag van de Zuid-Limburgse partners (gemeenten, waterschap, provincie, triple helix, maatschappelijke organisaties, buurlanden), de rijkspartners en de buurlanden waar ze enthousiast over zijn, wat ze anders zien (en waarom) en vooral ook of ze meedoen om dit plan van aanpak tot uitvoering te brengen. Want het plan van aanpak is in de eerste plaats een startpunt voor meer samenwerking en actiegerichtte uitvoering.

We rekenen op u!

Het is zaak om verder door te pakken. En als regio samen met het Rijk te werken aan een duurzame toekomst met brede welvaartsgroei voor Zuid-Limburg, goed ingebed in een brede Euregio. Doet u mee?

Maastricht, 17 november 2020

Gedeputeerde A. Dritty,
namens het Bestuurlijk Kernoverleg
Zuid-Limburg

Den Haag, 17 november 2020

Plaatsvervangend Directeur-Generaal
Bestuur, Ruimte en Wonen, Ministerie BZK
B. van Delden

Wethouder R. Diederens (gemeente Beek)
Wethouder A. Houtakkers (gemeente Sittard-Geleen)
Wethouder G.J. Krabbendam (gemeente Maastricht)
Wethouder P. Franssen (Gulpen-Wittem)
Wethouder P. Meekels (gemeente Sittard-Geleen)
Wethouder F. Simons (gemeente Heerlen)
Wethouder P. Thomas (gemeente Voerendaal/stadsregio Parkstad Limburg)
Wethouder R. van der Broek (gemeente Beekdaelen/stadsregio Parkstad Limburg)
Wethouder C. Vankan (gemeente Valkenburg aan de Geul)
De heer T. Gresel (voorzitter Nationaal Landschap Zuid-Limburg)

Samenvatting

Zuid-Limburg voorlopig NOVI-gebied

Zuid-Limburg is in de Nationale Omgevingsvisie benoemd tot een van de acht voorlopige NOVI-gebieden. Dit zijn gebieden waarin het Rijk samen met de regio wil werken aan een gebiedsgerichte verdieping op de Nationale Omgevingsvisie. Dit omdat daar sprake is van grote integrale opgaves in de fysieke leefomgeving, die essentieel zijn voor Nederland. Het kabinet besluit in het eerste kwartaal van 2021 of de voorlopige status van NOVI-gebied wordt omgezet in een definitieve status. Dat besluit wordt mede gebaseerd op bijgaande plan van aanpak vanuit Rijk en regio.

Binnen Zuid-Limburg is een breed besef en behoefte aanwezig om als provincie, gemeenten, bedrijven en instellingen meer en beter samen te werken vanuit een gedeelde stip op de horizon. Dat bleek recent nog op de Zuid-Limburgse bestuurdersconferentie.

Groeidocument met een brede en grensoverschrijdende uitnodiging

Dit plan van aanpak is in korte tijd tot stand gekomen en moet worden gezien als groeidocument. De opstellers nodigen partijen in de Euregio van harte uit om aan te haken, de aanpak te verrijken en mee te doen. De uitnodiging is gericht aan betrokkenen binnen de Zuid-Limburgse overheden, de rijksdepartementen, kennisinstellingen, bedrijven, maatschappelijke organisaties en burgers. En last but not least: op de Euregionale partners. Want de aanpak van de Zuid-Limburgse opgaven vraagt om een sterke Euregionale samenwerking.

De twee gezichten van Zuid-Limburg

Zuid-Limburg is op het eerste oog een florerende regio met een krachtige industriële, kennis- en vrijetijdseconomie in een aantrekkelijke woonomgeving met levendige steden en dorpen en een vijfsterren landschap. Centraal gelegen in een Europese kernregio. Maar direct onder de oppervlakte speelt een aantal hardnekkige problemen en opgaven die de groei afremmen.

De twee gezichten van Zuid-Limburg komen tot uiting op meerdere vlakken:

- Een krachtige economie met een tekort aan personeel;
- De voordeur naar Europa en grensgebied van Nederland;
- Een aantrekkelijke woonomgeving met lokale hardnekkige achterstanden;
- Een vijfsterren landschap dat onder druk staat;
- Sterke regionale verbondenheid en onderlinge wedijver.

Waarom versterken samenwerking in een NOVI gebied?

In Zuid-Limburg zijn alle fysieke opgaven sterk vervlochten met elkaar: het uitbouwen en circulair maken van de economie (o.a. Chemelot), de complexe transformatie van het stedelijk gebied (met wijken met grote achterstanden en herstructureringsopgaven in combinatie met bevolkingsdaling) en behoud en versterking van het groene middengebied (de Groene Long). Deze opgaven zijn grensoverschrijdend van aard voor het stedelijk, landelijk en industrieel gebied en vragen een samenhangende aanpak. Er is op dit moment nog geen passende overkoepelende, samenbindende aanpak op Zuid-Limburgse en Euregionale schaal. Verbinden, versterken en verrijken van bestaande aanpakken Rijk-(Eu)regio is nodig om de bestuurs- en uitvoeringskracht te creëren die nodig is voor de opgaven.

Onder de vlag van NOVI-gebied werken Rijk, provincie, gemeenten en waterschap met kennisinstellingen, bedrijven, maatschappelijke organisaties en burgers aan een:

- Langjarige en samenhangende programmatische aanpak van de opgaven;
- Die waar nodig en mogelijk afwijkt van bestaande beleidskaders en regelgeving;
- Met meer slagkracht als één overheid en als één regio;
- Met meer maatschappelijk rendement door daar waar mogelijk bundeling van middelen vanuit bedrijfsleven, regio, Rijk en EU;
- Samen met partners in Nordrhein-Westfalen, Vlaanderen en Wallonië.

Samenvatting (vervolg)

Visie

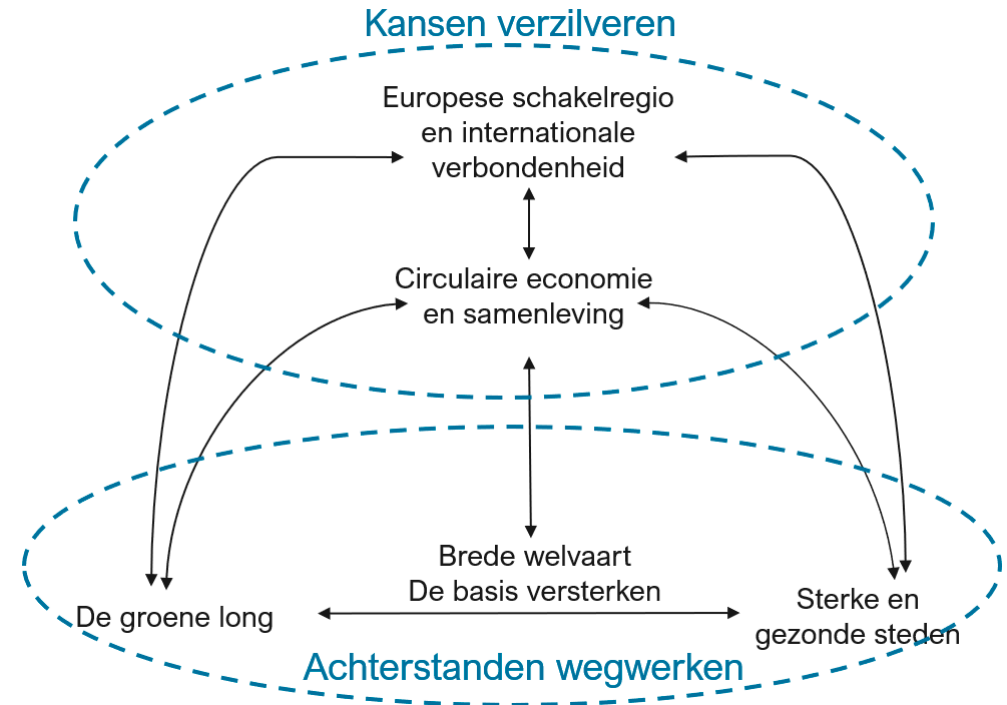
De gedeelde stip op de horizon van regio en rijk ziet er als volgt uit voor Zuid-Limburg:

- **Europese schakelregio en internationale verbondenheid**
 - Met een hoge ruimtelijke kwaliteit en een eigen economische kracht, gebruik makend van de gunstige positie tussen de nabijgelegen West-Europese metropolen;
 - Met snelle boven- en ondergrondse verbindingen met de rest van Nederland (via Eindhoven naar de Randstad) en over de grens richting België en Duitsland.
- Een **circulaire en kennisintensieve samenleving**, waarin onder andere de Chemelot-site en de campussen in de Euregio als motor en proeftuin fungeren
- **Brede welvaart** voor iedereen
 - Sociale- en gezondheidsachterstanden ten opzichte van het gemiddelde in Nederland inlopen;
 - Een duurzame, betrouwbare en landschappelijk goed ingepaste energievoorziening;
 - Een bijzonder aantrekkelijke omgeving om te wonen, werken en recreëren, voor bestaande en nieuwe inwoners, en toeristen;
 - Zowel een snelle stedelijke omgeving als een rustige, ontspannen, natuurlijke en natuurrijke omgeving.

Prioritering: Gezamenlijke NOVI-opgaven

Om die visie te realiseren willen Rijk en regio hard aan de slag met drie hoofdoggaven, met als bijzonder aspect daarbij steeds het benutten van **grensoverschrijdende kansen**.

1. Naar een grensoverschrijdende **innovatieve en circulaire economie**
2. **Sterke en gezonde steden** in Zuid-Limburg
3. Versterken **uniek Nationaal Landschap** als **groene long** voor Zuid-Limburg



Onderlinge afhankelijkheden geven versnelling en vernieuwing

De opgaven zijn op vele manieren onderling afhankelijk. In dit Plan van Aanpak wordt een goede eerste stap gezet naar een samenhangende aanpak op Zuid-Limburgse schaal. Wij willen deze snel verrijken en onze Euregionale partners hierbij betrekken. Niet met als doel om alles met alles te verbinden, wel om opgavegericht te kijken waar de kansrijke verbindingen zitten voor brede welvaart.

Samenvatting (vervolg)

De opgaven zijn vertaald in gezamenlijke ambities. Per ambitie is kort aangegeven wat de meerwaarde van de status van NOVI-gebied is.

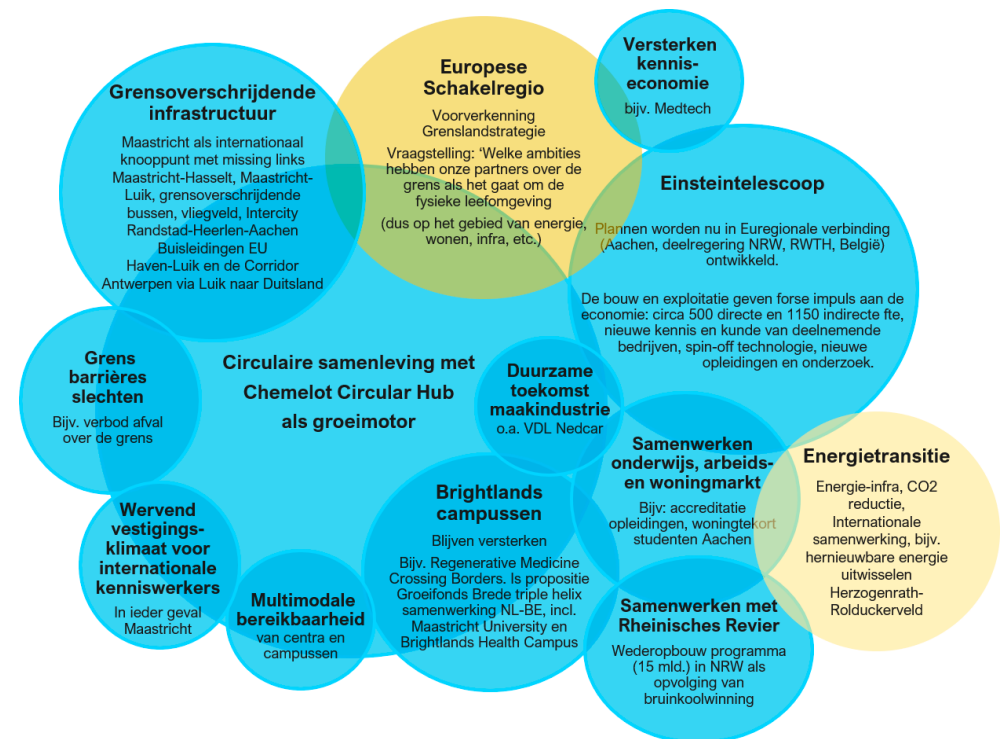
Ambitie - Naar een innovatieve, circulaire en grensoverschrijdende economie

1. Europese schakelregio - Wij realiseren meer brede welvaart en 5%* meer BRP (dan landelijke trend) in de komende 10 jaar door institutionele, juridische, infrastructurele en andere grensbelemmeringen weg te nemen (*ambitie in overleg met Euregionale partners nader aan te scherpen)
2. Wij versterken onze kennis-economie, onder andere middels de Einstein telescoop, een Europese onderzoeksfaciliteit met een impuls voor wetenschap en economie.
3. Wij benutten onze innovatieve chemie en kennisinstellingen als groeiversnellers voor de transformatie naar een duurzame economische en maatschappelijk welvarende toekomst.

Meerwaarde NOVI-gebied:

Versnelling, Vernieuwing, Prioritering, Samenwerking

- Intensiveren langjarige en actiegerichte samenwerking met Nordrhein-Westfalen, Vlaanderen en Wallonië.
- Gezamenlijke (inter)nationale inzet op kennisintensieve groeikansen (o.a. Einsteintelescoop, VDL-Nedcar).
- Verbinden van Chemelot Circular Hub met de overige Zuid-Limburgse opgaven in de leefomgeving en de Zuid-Limburgse samenleving als geheel. En daarmee versterken van de pijlers 'Externe omgeving', 'Human Capital' en 'Maatschappelijke omgeving' uit de Ontwikkelagenda Circular Hub.
- Versnellen van de internationale succesfactoren voor de Chemelot Circular Hub: grensoverschrijdende multimodale connectiviteit, waar nodig opheffen belemmerende regelgeving, internationale lobby.



Samenvatting (vervolg)

Ambitie - Sterke en gezonde steden

Wij ontwikkelen een gezamenlijke en integrale aanpak gezonde en sterke stedelijke gebieden in Zuid-Limburg en zodat in 2050 de jeugd in Zuid-Limburg net zo gezond en kansrijk is als de rest van NL.

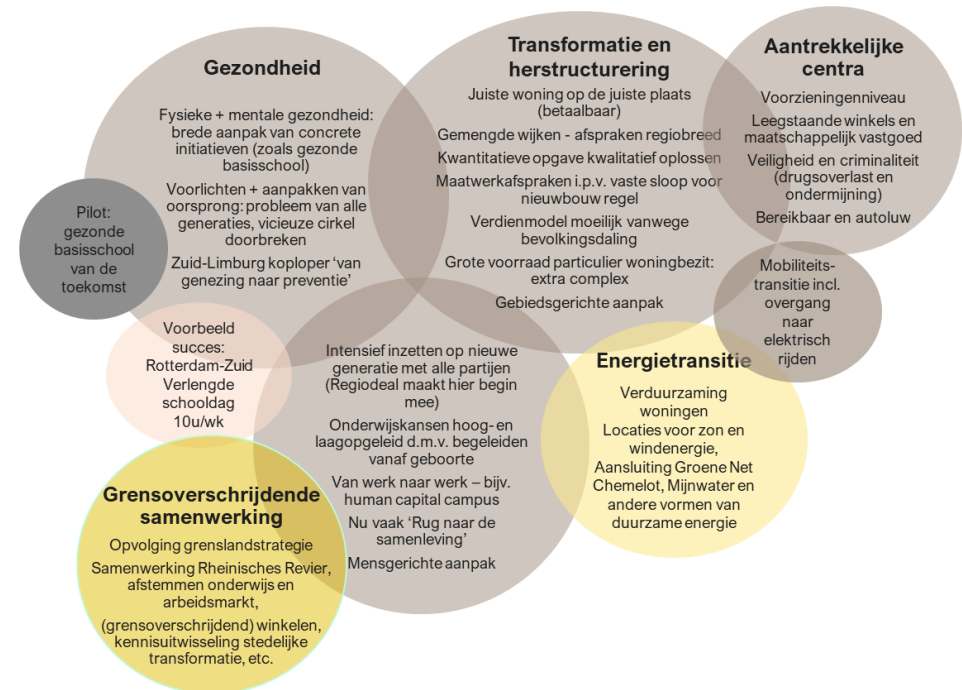
(ambitie in overleg met partners uit het werkveld nader aan te scherpen)

Meerwaarde NOVI-gebied:

Versnelling, Vernieuwing, Prioritering, Samenwerking

Beter verbinden en regionaal verbreden van wat er al loopt;

- Gezamenlijke nulmeting en monitor gericht op brede welvaart op wijkniveau;
- Langjarige aanpak opzetten van Rijk en regio met oog voor de regionaal onderscheidende factoren van Zuid-Limburg: de combinatie van stedelijke transformatie en bevolkingsdaling, de grensligging en de intergenerationele sociaaleconomische- en gezondheidsachterstanden;
- Daarom waar nodig werken aan maatwerk, ontschotting, regelruimte en het verkennen van nieuwe verdienmodellen.



Samenvatting (vervolg)

Ambitie - De Groene Long

In de Groene Long staat Kwaliteit van Leven en een toekomstbestendig uniek grensoverschrijdend landschap centraal door:

- Een **klimaatbestendig watersysteem** en **duurzaam natuur- en landschapsbeheer** in te richten;
- Verder ontwikkelen van duurzame **kwaliteitslandbouw**;
- Ons te ontwikkelen tot **Green Destination** Zuid-Limburg met een kwalitatief passend (verblijfs)aanbod, aandacht voor het beheersbaar houden van de recreatieve druk in kwetsbare gebieden en met emissieloos toeristisch recreatief vervoer;
- Een **gezondheidsoase** te bieden aan de bewoners van de Groene Long en de omliggende stedenring
- Onze **overgangen tussen stad en platteland** duurzaam in te richten met ruimte voor recreatieve en groene uitloopgebieden, duurzame energie, mobiliteit en waar nodig en mogelijk kwalitatief goed ingepaste bedrijvigheid.

Meerwaarde NOVI-gebied:

Versnelling, Vernieuwing, Prioritering, Samenwerking

- Meer verbinden lopende programma's binnen de Groene Long (o.a. IBP Heuvelland) en ook meer verbinding leggen met gezonde en sterke steden (gezondheidsoase voor de stad), Regionale Energiestrategie en triple helix partners (woonmilieus voor kenniswerkers);
- Vernieuwing in de vorm van kennisontwikkeling en waar nodig en mogelijk experimenteerruimte en regelruimte gericht op klein- en fjnschalige oplossingen voor:
 - Nieuwe verdienmodellen agrarisch en toeristisch natuurbeheer;
 - Transformatie tot Green Destination;
 - Transformatie agrarische bebouwing;
 - Behoud en transformatie erfgoed.
- Verder verbeteren internationale samenwerking



Samenvatting (vervolg)

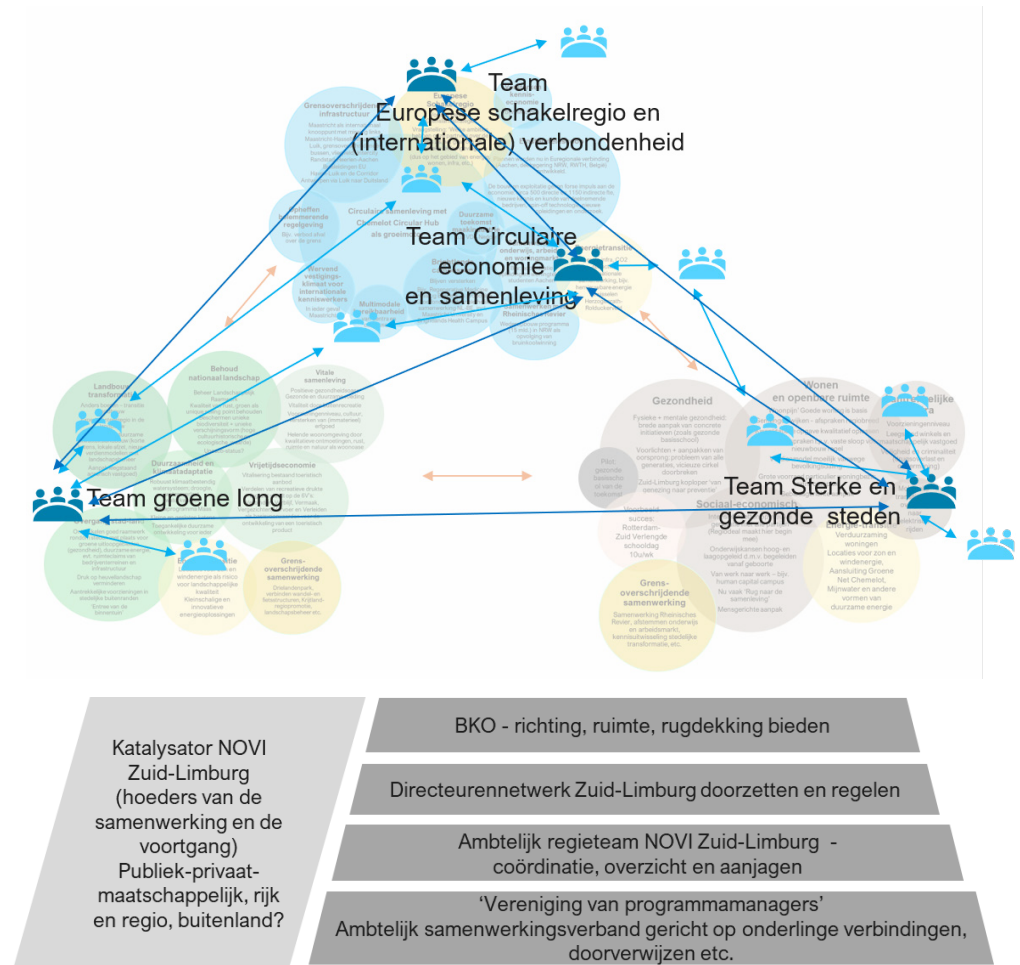
Samenwerking

De Zuid-Limburgse opgaven zijn onderling afhankelijk, meervoudig, veranderlijk en complex. Deze doorkruisen overheidslagen, sectoren en geografische grenzen, en zijn niet vanuit de overheid oplosbaar.

Dit vraagt om een actiegerichte aanpak op Euregionale en Zuid-Limburgse schaal die de opgave centraal stelt en uitvoeringskracht genereert vanuit een gezamenlijke stip op de horizon. Oftewel: geef richting, zet goede gedreven mensen bij elkaar en geef ze de ruimte en de rugdekking om aan de slag te gaan met de Zuid-Limburgse opgaven.

De voorgestelde samenwerkingsstructuur is een eerste stap hierin, verbeeld in bijgaande figuur. Belangrijke elementen zijn:

- Een netwerk met **opgaveteams** (vanuit overheden, kennisinstellingen, bedrijven, maatschappelijke organisaties, etc.) als belangrijke verbindingpunten en aanjagers van de samenwerking en de gezamenlijke actie.
- Een ondersteunende overheidsstructuur met:
 - het **Bestuurlijk Kernoverleg Zuid-Limburg** als bestuurlijk opdrachtgever die het netwerk steunt door richting, ruimte en rugdekking te bieden;
 - een netwerk van **directeuren Rijk-regio** die zaken kunnen doorzetten en regelen;
 - een **ambtelijke regiegroep Rijk-regio** die coördineert, overzicht houdt en aanjaagt en met de programmamanagers die zorgdragen voor de afstemming en verbinding tussen de lopende programma's.
- Een **Katalysatorteam** dat bestaat uit betrokken bestuurders vanuit overheden, triple helix, Euregionale partners en maatschappelijke organisaties. Het Katalysatorteam bewaakt de langjarige bestuurlijke samenwerking, de inbedding in de (Eu)regio, een inclusief proces en actiegerichte voortgang.



Samenvatting (vervolg)

Het opzetten van deze samenwerkingsstructuur loopt parallel aan de uitvoering. De teams gaan langjarig met elkaar aan de slag waarbij het logisch is dat de samenstelling gedurende de samenwerking verandert naar gelang de opgave zich ontwikkelt. De basisinstelling in deze samenwerking is te allen tijde: we zitten hier voor Zuid-Limburg en niet voor onze eigen organisatie of achterban.

De samenwerking is niet vrijblijvend. Hoe rekenschap wordt afgelegd (bijvoorbeeld tussen Rijk, regio en buurlanden) in de aangegeven gremia, zal in de loop van 2021 worden aangescherpt naar aanleiding van de eerste ervaringen hiermee.

Mensen en middelen

Rijk, provincie en gemeenten stellen voor het komende jaar menskracht ter beschikking om dit Plan van Aanpak verder te ontwikkelen, waar nodig aan te scherpen en te implementeren. Daarnaast stellen het ministerie van Binnenlandse Zaken en de provincie Limburg samen budget beschikbaar voor out of pocket kosten in 2021 (programmaged, nader gespecificeerd in hoofdstuk 6) met het verzoek aan de partners (o.a. de 16 gemeenten) om voor 2022 gezamenlijk middelen te reserveren.

Communicatie

De komende tijd zal veel aandacht worden besteed aan communicatie over het wat en hoe van NOVI-gebied Zuid-Limburg. Daarbij wordt de link gelegd met de bestuurdersconferentie Zuid Limburg van 30 september 2020 en wordt er op korte termijn afgestemd met de 16 individuele gemeenten, Waterschap Limburg, Provincie Limburg, ministeries, buitenlandse partners, triple helix en maatschappelijke organisaties.

Tenslotte

Dit plan van aanpak is bedoeld als uitnodiging voor een gezamenlijk vervolg. Het is een groeidocument, gericht op gezamenlijke actie. De komende periode wordt verder aangescherpt welke zaken er worden opgepakt vanuit NOVI-perspectief, additioneel op lopende trajecten. Hierbij ligt de focus op fysiek-ruimtelijke aspecten. Partijen in de Euregio (overheden, kennisinstellingen, ondernemers, maatschappelijke organisaties) en de rijksdepartementen zijn van harte uitgenodigd om aan te haken, de aanpak te verrijken en mee te doen. Om daarmee het uitvoeringsprogramma 2.0 verder vorm te geven gericht op brede welvaart in Zuid-Limburg en de omliggende Euregio.

1. Toelichting NOVI-gebied Zuid-Limburg



1.1 Wat is een NOVI-gebied?

Het Nederlandse kabinet heeft 8 voorlopige NOVI-gebieden aangewezen. Zuid-Limburg is er één van. NOVI staat voor Nationale Omgevingsvisie. De NOVI is in het kabinet vastgesteld en bevat het beleid voor de fysieke omgeving in heel Nederland. Met de NOVI geeft het kabinet richting aan grote opgaven waardoor Nederland de komende 30 jaar verandert.

NOVI-gebieden zijn gebieden waarin het Rijk samen met de regio wil werken aan een gebiedsgerichte verdieping op de Nationale Omgevingsvisie.

Met de status van voorlopig NOVI-gebied erkent het Rijk dat Zuid-Limburg:

- ▶ grote integrale opgaves of transities kent die essentieel zijn voor Nederland,
- ▶ waarbij samenwerking Rijk-regio en verder denken dan bestaande kaders mogelijk noodzakelijk is,
- ▶ met toegevoegde waarde ten opzichte van de huidige inzet.

Het Rijk mag hier breed worden geïnterpreteerd. Het gaat niet alleen om BZK (verantwoordelijk voor de NOVI) maar ook om bijvoorbeeld EZK, I&W, LNV, J&V en OC&W, al naar gelang ze een bijdrage kunnen leveren aan de grote Zuid-Limburgse opgaven in de fysieke leefomgeving.

Het Rijk onderbouwde de aanwijzing van Zuid-Limburg tot voorlopig NOVI-gebied als volgt:

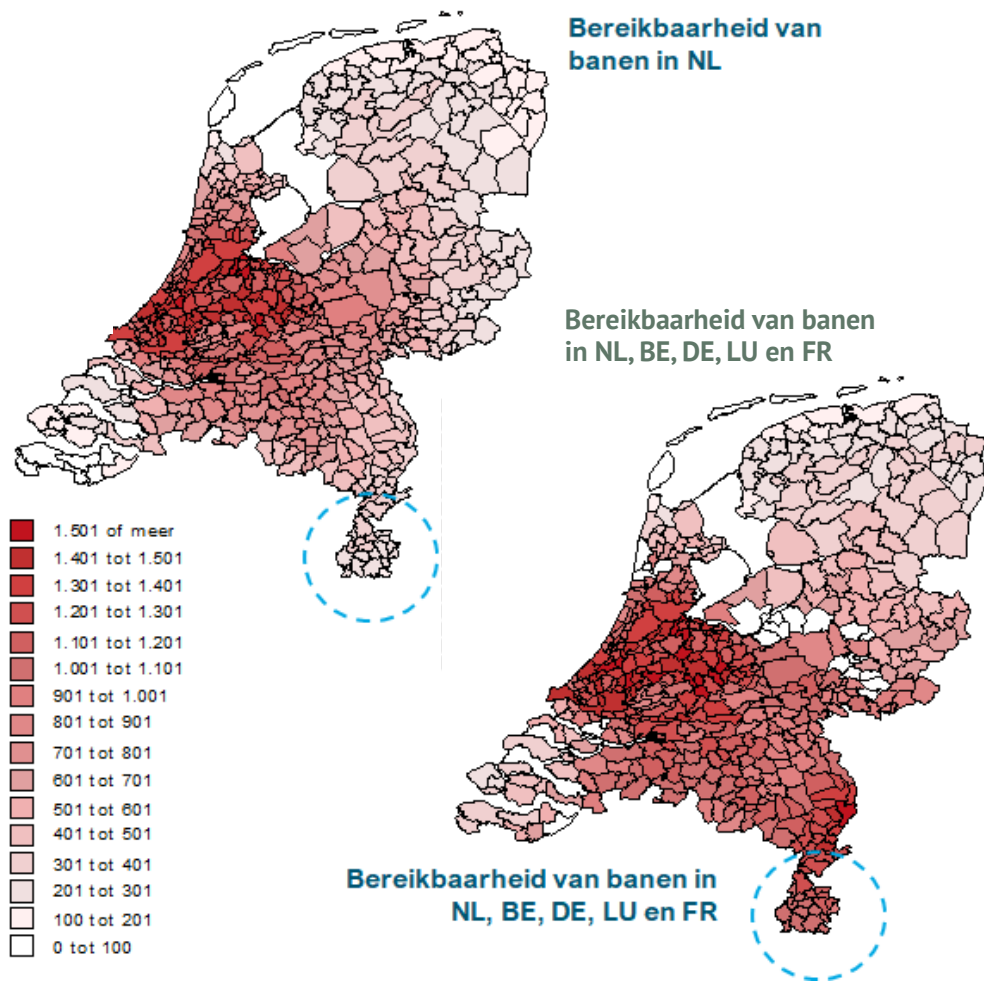
*'De aanwijzing als NOVI-gebied kan belangrijke meerwaarde bieden omdat het **extra bestuurs- en uitvoeringskracht** creëert op niveau van Zuid-Limburg en de euregio. Deze ontbreekt nu nog. Met deze versterking van de governance kunnen de aanpakken voor **verduurzaming van de industrie en economie, stedelijke transformatie en versterking van het landschap** elkaar daadwerkelijk gaan **versterken**, met optimale benutting van **grensoverschrijdende kansen**.'*



Het kabinet besluit in de het eerste kwartaal van 2021 of de voorlopige status van NOVI-gebied wordt omgezet in een definitieve status. Dat besluit wordt mede gebaseerd op een gedragen plan van aanpak vanuit Rijk en regio. Dit plan van aanpak beschrijft welke grote integrale opgaven regio en Rijk zien in Zuid-Limburg en hoe Rijk en regio de bestaande aanpak en huidige inzet samen willen versterken. Daarbij ligt de nadruk op de opgaven in de fysieke leefomgeving en wordt het verband gelegd met andere beleidsdomeinen zoals bijvoorbeeld gezondheid en arbeidsmarkt. Dit omdat de Zuid-Limburgse opgaven in de fysieke leefomgeving een gecoördineerde aanpak vragen vanuit meerdere invalshoeken en beleidsterreinen.

1.2 Waarom Zuid-Limburg?

Bereikbaarheid van banen in NL



Zuid-Limburg, een regio met twee gezichten

Zuid Limburg is op het eerste oog een florerende regio met een krachtige kennis- en vrijetijdseconomie in een aantrekkelijke woonomgeving met levendige steden en dorpen in een vijfsterren landschap. Centraal gelegen in een Europese kernregio. Een internationaal stedelijk gebied temidden van groene zones, maar direct onder de oppervlakte spelen een aantal hardnekkige problemen en opgaven die de groei afremmen en die op korte termijn kunnen leiden tot stagnatie en neergang.

Krachtige economie met een tekort aan personeel

Zuid-Limburg kan bogen op een sterke triple helix samenwerking in Brightland Campussen die zich richt op de grote opgaven van vandaag en morgen, bijvoorbeeld in het internationale kennisprogramma RegMed (regeneratieve geneeskunde) verbonden aan de Health Campus in Maastricht of in de Brightlands Smart Services Campus in Heerlen. Daarnaast kent de regio sterke pijlers in MKB, toerisme, zorg, med-tech en automotive. En met Chemelot en de Brightlands Chemelot Campus beschikt de regio over een stuwend chemiecluster van Europees belang dat al een aantal succesvolle transitie heeft doorgemaakt (van mijnbouw naar bulkchemie naar specialty products, innovatie en onderwijs).

Maar dit sterke chemische cluster staat aan de vooravond van een volgende transitie: circulair produceren. Dit betekent produceren zonder fossiele brandstoffen als energiebron en grondstof. Deze transitie is geen nobele wens maar bittere noodzaak om concurrerend te blijven op wereldniveau. En daarbij is het essentieel om first mover te zijn.

Tegelijkertijd is er een tekort aan kenniswerkers, zorg- en technisch geschoold personeel in MBO en HBO om de ambities van Chemelot, de Brightlands campussen en het Zuid-Limburgse MKB waar te maken. Medio 2019 geeft een kwart van de ondernemers in arbeidsmarktregio Zuid-Limburg aan dat zij productiebelemmeringen ervaren door een tekort aan personeel (Conjunctuurenquête Nederland). De oorzaak is gelegen in een relatief lage participatie, het wegtrekken van jong talent en grensbelemmeringen (zie fig.), maar ook in ontgroening, vergrijzing en bevolkingsdaling.

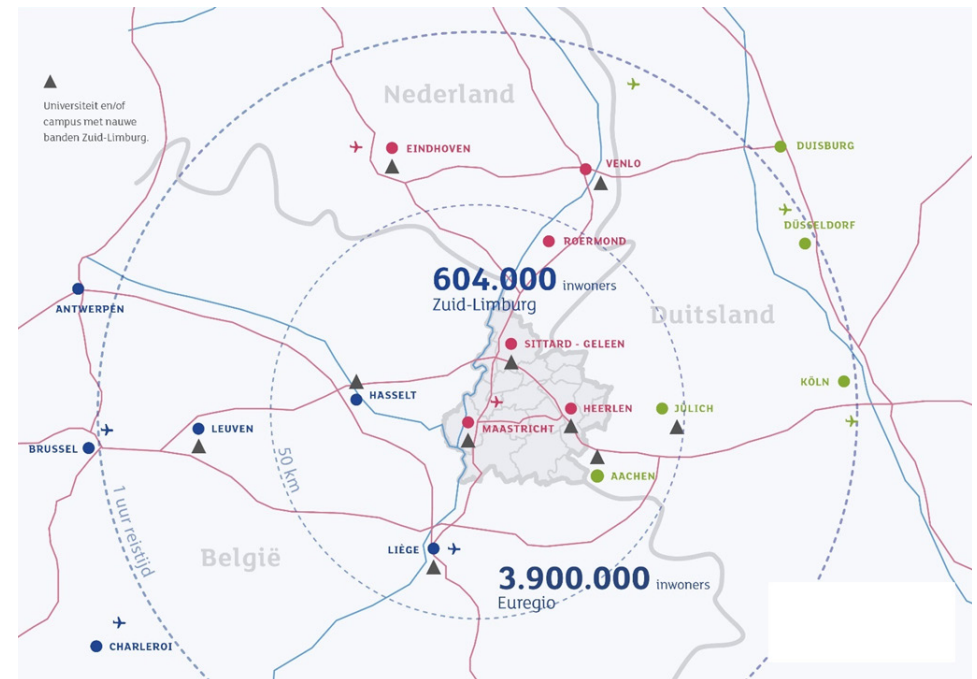
1.2 Waarom Zuid-Limburg? (vervolg)

Voordeur naar Europa of grensregio van Nederland

Zuid-Limburg is de Nederlandse voordeur naar Europa. Centraal gelegen in een Europese agglomeratie met 4 miljoen inwoners, 5 universiteiten, 7 vliegvelden en 2 HSL-stations. Met 8 km binnenlandse en 220 km buitenlandse grens. Die geografische grenzen vormen echter nog steeds een forse barrière voor de vrije uitwisseling van kennis, mensen, goederen en cultuur. Volgens de Europese Commissie missen grensregio's gemiddeld 8% welvaart. Voor de Euregio Maas-Rijn wordt dit geschat tussen de 10,3% en 13,5% van het bruto regionaal product (BRP). Positief gezegd, in betere infrastructuurverbindingen en opheffen van grensbarrières schuilt een enorm groei-potentieel voor Zuid-Limburg.

Aantrekkelijke woonomgeving met lokale hardnekkige achterstanden

Zuid Limburg beschikt over een uitzonderlijk mooi heuvellandschap met sfeervolle dorpen en levendige steden zoals de bruisende studentenstad Maastricht, Street Art Hoofdstad Heerlen en de charmante omwalde stadskern van Sittard. Het gebied kent een rijke geschiedenis, met een hoge dichtheid aan cultureel erfgoed in gebouwen, landschapselementen en tradities. Maar de leegstand is een stuk groter dan elders in Nederland en de sociaal-economische en gezondheidsverschillen tussen stedenring en de daarbinnen gelegen 'Groene long' zijn aanzienlijk. In een aantal wijken van Parkstad, Maastricht en Sittard-Geleen is sprake van zeer hardnekkige sociaal-economische en gezondheidsachterstanden die van generatie op generatie worden overgedragen. Covid lijkt deze problematiek te versterken (bron: werkgroep 'Sociale Impact van de Coronacrisis' onder leiding van Halsema, Covid Taskforce Limburg onder leiding van Letschert (BEST)). In diezelfde wijken, en ook in andere woonkernen, ligt een enorme ruimtelijk-fysieke herstructureringsopgave qua woningbouw en leefbaarheid in een context van bevolkingsdaling. Dus het traditionele verdienmodel ontbreekt.



1.2 Waarom Zuid-Limburg? (vervolg)

Een vijfsterren landschap dat onder druk staat

Het schilderachtig heuvellandschap is essentieel als recreatiegebied voor de omliggende steden en is de belangrijkste kurk waarop de Zuid-Limburgse vrijetijdseconomie (€2,2 miljard bestedingen per jaar in 2016) drijft. Dat landschap staat onder druk. Locaties voor zonne- en windenergie kunnen het landschap fundamenteel veranderen. Toenemende waterdroogte, wateroverlast en uitspoeling van nutriënten werken extra schadelijk door vanwege de hellingwerking en vele kwetsbare en voor Nederland unieke natuurwaarden worden bedreigd. Traditionele verdienmodellen in de landbouw werken niet meer of werken averechts (schaalvergroting). Er is behoefte aan nieuwe verdienmodellen in landbouw en vrijetijdseconomie waarin beheer van het landschap een plek krijgt.

Sterke regionale verbondenheid en onderlinge wedijver

De afgebakende ligging en de gemeenschappelijke opgaven vertalen zich in een Zuid-Limburgs bestuurlijk regionaal ecosysteem met een Bestuurlijk Kernoverleg (BKO), gemeenschappelijke visies op gebied van vrijetijdseconomie, ruimtelijke economie, mobiliteit en wonen. Inclusief bestuursafspraken en raadsbesluiten over de uitwerking, uitvoering en monitoring daarvan. Er ligt een ontwikkelagenda vanuit de 16 gemeenten en een ontwerp POVI met speciale aandacht voor Zuid-Limburg. Er is een gemeenschappelijke visie en ambitie op gezondheid en de aanpak van gezondheidsachterstanden (Trendbreuk) en er lopen verschillende samenwerkingsprogramma's binnen de regio, tussen Rijk en regio (bijv. Interbestuurlijke Programma's) en op Euregionaal niveau.

De kracht van die gemeenschappelijke plannen wordt soms verzwakt als het op uitvoeren en financieren aan komt.

Dan winnen lokale prioriteiten het nog wel eens van de (boven)regionale agenda.

Met de recente bestuurdersconferentie Zuid-Limburg heeft de regionale samenwerking een nieuwe impuls gekregen onder aanvoering van een aantal betrokken Zuid-Limburgse bestuurders.

Vertrekpunt in Zuid-Limburg is sterk én uiterst kwetsbaar

*Samengevat heeft Zuid-Limburg goud in handen om uit te groeien tot een Europese topregio maar dat kan alleen als de **basis structureel versterkt** wordt. Niet met kortjarige en versnipperde impulsen maar met **langjarige en onderling afgestemde verbeteringen**. Met maatwerk in regelgeving en verdienmodellen. **Grensoverschrijdend** en sector-doorbrekend. Als dat niet gebeurt zal de kwetsbare basis verslechteren en dan verdampen de groeikansen.*

*Dit vraagt **gebundelde energie van rijk, regio en regionale partners**. En langjarige uitvoeringskracht gericht op **brede welvaart**. In de volgende paragraaf wordt toegelicht dat dat precies is wat de status van **NOVI-gebied** kan brengen.*

1.3 Wat levert de status van NOVI-gebied op?

Eén overheid

Met een breed gedragen plan van aanpak en de status van NOVI-gebied werken regio en Rijk rechtstreeks en intensief samen met als voordelen:

1. Langjarig commitment op basis van een gezamenlijke beleidsfocus en programmatische aanpak van Rijk en regio: opereren als één overheid;
2. Regelruimte: inden nodig en mogelijk buiten de bestaande kaders werken en nieuwe verdienmodellen ontwikkelen;
3. Bundelen en samen aantrekken van publieke en private investeringen (inclusief EU) van investeringen en gezamenlijke EU-lobby;
4. Gewicht en doorzettingsmacht bij afstemming met buurlanden; samen met buurregio's werken aan een gezamenlijke agenda;

Deze voordelen treden alleen op als de regio zich verenigt. Een verenigde regio is een volwaardige samenwerkingspartner voor het Rijk. Dat is essentieel. Dit plan van aanpak laat namelijk zien dat de opgaven in Zuid-Limburg complex, hardnekkig, grensoverschrijdend en vaak van nationaal belang zijn en dat een innige samenwerking tussen Rijk en (Eu)regio noodzakelijk is om de opgaven het hoofd te bieden en de mooie kansen te benutten (zie voorbeelden).

Voorbeelden: Voor de ontwikkeling van de Chemelot Circular Hub zijn de ministeries van EZK, BZK, I&W en OC&W nodig inclusief hun contacten over de grens. Voor een integrale aanpak van de diepgewortelde sociaal-economische, gezondheids- en fysiek-ruimtelijk problemen in Parkstad, Sittard-Geleen en Maastricht zal baanbrekend moeten worden samengewerkt met BZK, VWS en OC&W. Om toe te kunnen groeien naar nieuwe vormen van landbouw, toerisme en landschapsbeheer in Nationaal Landschap Zuid-Limburg blijft hulp van LNV en EZK onontbeerlijk.

Eén regio

De status van NOVI-gebied werkt ook als bindmiddel voor de regio. Het is een concrete aanleiding om de klokken gelijk te zetten. Over wat de gezamenlijke opgaven van Zuid-Limburg zijn blijken de meeste partijen het overigens grotendeels eens (zie hoofdstuk 2).

Maar ze worden nog teveel afzonderlijk en lokaal opgepakt. Dit plan van aanpak laat zien dat de grote opgaven binnen Zuid-Limburg onverbiddelijk en vergaand met elkaar verbonden zijn. Een gezamenlijke aanpak op Zuid-Limburgse schaal is goed voor alle Zuid-Limburgers. En die boodschap sluit naadloos aan bij de oproep van de bestuurdersconferentie Zuid-Limburg op 30 september 2020 om meer en beter samen te werken vanuit een gedeelde stip op de horizon. En bij de oproep van Taskforce Letschert die aangeeft dat het in dit tijdsgewricht van Covid extra belangrijk is om de krachten te bundelen om Limburg zo snel mogelijk uit de crisis te leiden.



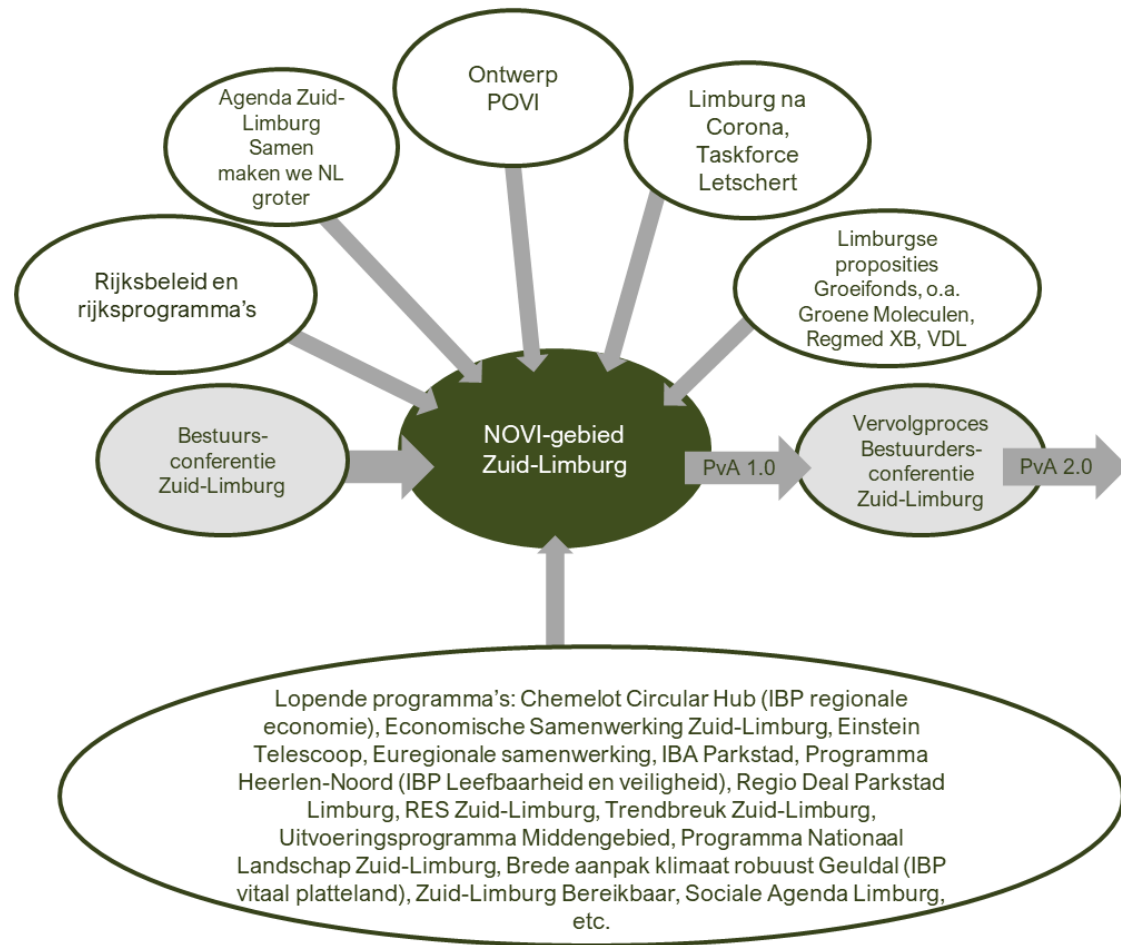
1.4 Wat voegt dit Plan van Aanpak NOVI Zuid-Limburg toe?

Zuid-Limburgse organisaties, bedrijven, burgers en overheden werken voortdurend aan het versterken van Zuid-Limburg in een veelheid van initiatieven en programma's (zie visualisatie). Ook zijn er reeds gezamenlijke programma's van Rijk en regio op een aantal punten en er is een aantal breed gedragen regiovisies en regionale agenda's. Dit PvA bouwt daarop voort.

Dit PvA heeft niet als doel om weer een nieuwe visie toe te voegen aan wat er al ligt. Er zijn visies en agenda's genoeg, ieder met iets andere accenten maar gelukkig met een sterke gemene deler. Wat dit Plan van Aanpak NOVI Zuid Limburg wel doet is:

1. Kort samenvatten wat de gezamenlijke visie en opgaven zijn voor regio en Rijk, met welke gezamenlijke ambities.
2. De verschillende regionale agenda's en lopende programma's verbinden door ze te ordenen aan de hand van de grote Zuid-Limburgse opgaven en door de onderlinge samenhang te verduidelijken, gericht op het verbeteren van de fysieke leefomgeving.
3. Aangeven welke extra inspanning nodig is vanuit Rijk en regio onder de vlag van NOVI-gebied Zuid-Limburg. Daarbij ligt het accent op een gerichte betere verbinding van wat er al loopt en op de specifieke toegevoegde waarde van het Rijk: langjarige gezamenlijke beleidsfocus, regelruimte en regelgeving, aantrekken investeringen en EU-middelen, grensoverschrijdende samenwerking en rijkssteun.
4. Een eerste aanzet leveren voor een uitvoeringsprogramma met zo concreet mogelijke acties voor 2021 en een doorkijk voor 2022 en verder.
5. Alle partijen, overheid en niet-overheid, in Nederland en over de grens, uitnodigen en activeren om bij te dragen aan het versterken van Zuid-Limburg door een (voorlopige) structuur en bemensing te bieden die richting, ruimte en rugdekking geeft aan de trekkers van lopende projecten en nieuwe initiatieven. Om daar uiteindelijk rekenschap over af te leggen aan elkaar en aan het Rijk.

PvA NOVI Zuid Limburg verbindt regionale- en rijksagenda's en lopende programma's



2. Visie en gezamenlijke opgaven



2.1 Visie en gezamenlijke opgaven

Het vertrekpunt in Zuid-Limburg is sterk maar ook kwetsbaar. Als regio en Rijk blijven doen wat ze nu doen dan draaien er een aantal goede subregionale, sectorale en kortlopende programma's, maar de aanpak blijft gefragmenteerd en kortlopend. Daardoor ontstaat er een steeds grotere tweedeling in de samenleving en in bepaalde wijken stapelt de problematiek zich verder op. De energietransitie neemt geen vlucht. Het chemiecluster heeft uiteindelijk geen toekomst en ook de vrijetijdseconomie komt onder toenemende druk te staan. Het landschap verrommelt, natuurwaarden nemen af en de wateroverlast neemt toe. De woonkwaliteit neemt af, talent trekt weg en de kennisinstellingen en het bedrijfsleven komen nauwelijks aan goed personeel.

Visie

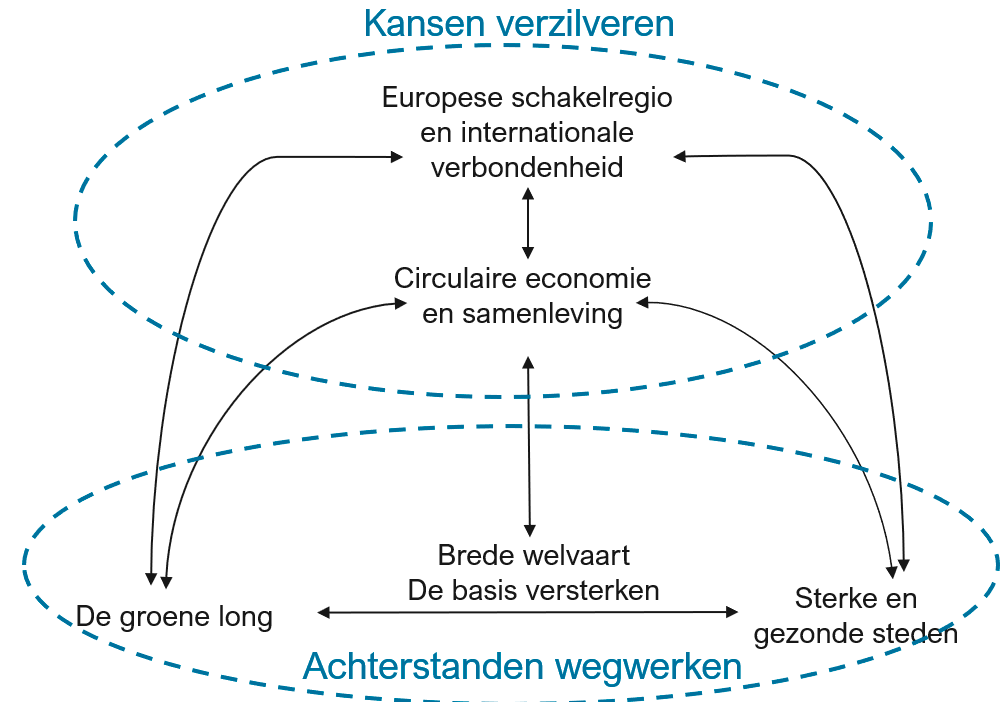
Er is een verbindend wenkend perspectief nodig. De gedeelde stip op de horizon van regio en rijk ziet er als volgt uit:

- ▶ Europese schakelregio en internationale verbondenheid
 - Met een hoge ruimtelijke kwaliteit en een eigen economische kracht, gebruik makend van de gunstige positie tussen de nabijgelegen West-Europese metropolen
 - Met snelle boven- en ondergrondse verbindingen met de rest van Nederland (via Eindhoven naar de Randstad) en over de grens richting België en Duitsland
- ▶ Een circulaire samenleving, waarin onder andere de Chemelot-site en de campussen in de Euregio als motor en proeftuin fungeren
- ▶ Brede welvaart voor iedereen
 - Sociale en gezondheidsachterstanden ten opzichte van het gemiddelde in Nederland inlopen.
 - Een duurzame, betrouwbare en landschappelijk goed ingepaste energievoorziening
 - Een bijzonder aantrekkelijke omgeving om te wonen, te werken en te recreëren, voor bestaande en nieuwe inwoners, en toeristen.
 - Zowel een snelle stedelijke omgeving als een rustige, ontspannen, natuurlijke en natuurrijke omgeving.

Gezamenlijke NOVI-opgaven

Om die visie te realiseren willen Rijk en regio hard aan de slag met drie hoofdoggaven met als bijzonder aspect daarbij steeds het benutten van grensoverschrijdende kansen.

1. Naar een grensoverschrijdende innovatieve en circulaire economie
2. Sterke en gezonde steden in Zuid-Limburg
3. Versterken uniek Nationaal Landschap als groene long voor Zuid-Limburg.

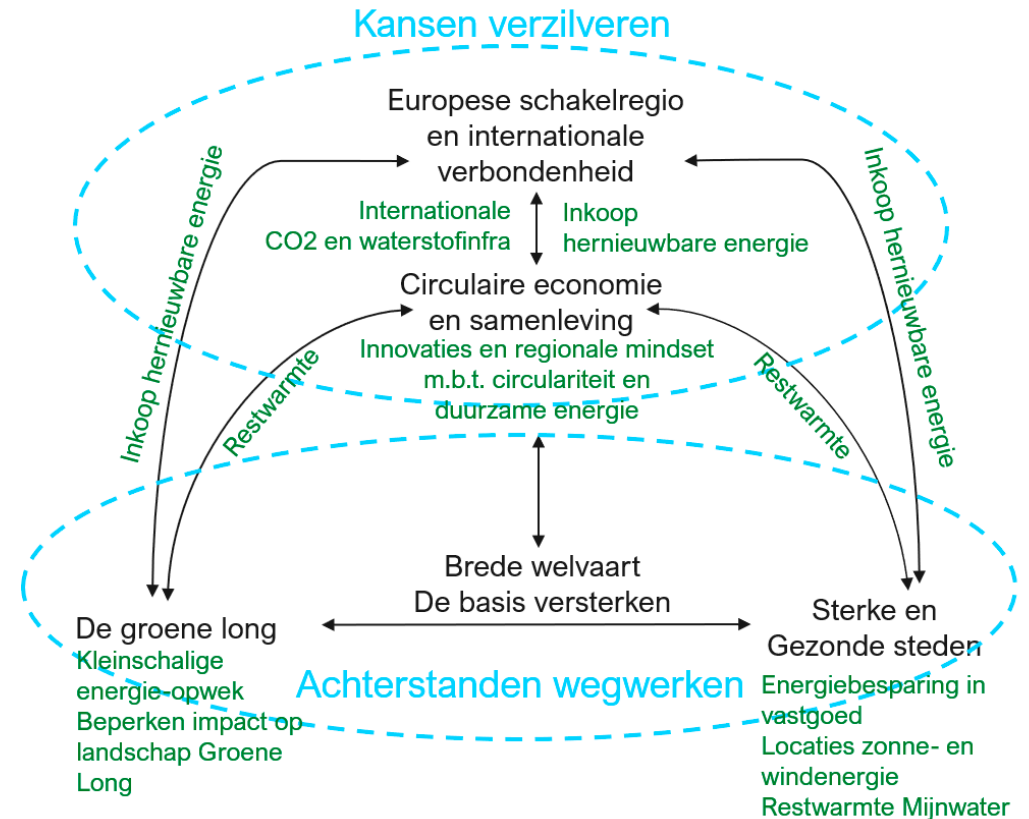


2.2 Grote onderlinge samenhang: twee voorbeelden

De opgaven zijn op vele manieren onderling afhankelijk. Zo is het voor behoud van werkgelegenheid in de Zuid-Limburgse steden en op het platteland essentieel dat Chemelot (32.000 directe en indirecte banen, 5 mld BRP en daarmee een kwart van BRP Zuid-Limburg) zich ontwikkelt tot een concurrerende Circular Hub. Anderzijds wordt de Circular Hub pas echt een succes als afval- en energiestromen op Euregionaal niveau worden gebundeld, als beperkende regelgeving wordt opgeheven en als samen wordt gewerkt met toonaangevende kennisinstellingen zoals de RWTH Aachen. En als er de komende 10 jaar circa 15.000 tot 20.000 nieuwe banen in de circulaire economie worden ingevuld. In een regio met bevolkingsdaling als Zuid-Limburg zullen kenniswerkers van buiten moeten worden aangetrokken. Daarvoor zijn aantrekkelijke woonmilieus in de steden en in de Groene Long essentieel. Daarnaast kan het regionale aanbod van personeel worden verbeterd door de gezondheid, de participatie- en de opleidingsgraad in de Zuid-Limburgse steden te verhogen. Als de Circular Hub daadwerkelijk tot wasdom komt betekent het dat de bevolkingsdaling afneemt of stopt en daarmee verbeteren ook de verdienmodellen van de stedelijke transformatie.

Ook het voorbeeld van de energietransitie in Zuid-Limburg illustreert dat de opgaven niet los van elkaar kunnen worden gezien (zie groene teksten). In de ontwerp RES Zuid-Limburg wordt in de gebouwde omgeving ingezet op energiebesparing om hiermee het ruimtebeslag van hernieuwbare energie te beperken. Deze opgave maakt integraal onderdeel uit van de stedelijke transformatie om te komen tot gezonde en sterke steden, waarbij tevens zoveel mogelijk locaties voor zonne-energie (daken) en windenergie worden gezocht. Hernieuwbare energie kan ook over de grens worden uitgewisseld hoewel daar nu nog beperkende regelgeving geldt. Hiermee kan de ruimteclaim van grootschalige zonne- en windenergie op het mooie landschap tot een minimum worden beperkt.

Met name de restwarmte van Chemelot heeft de potentie om grote delen van het stedelijk gebied (250.000 woningen) in Zuid-Limburg te voorzien van restwarmte ipv aardgas. En hoogstwaarschijnlijk zullen alle nog te ontwikkelen circulaire innovaties vanuit Chemelot en andere triple helix samenwerkingen nog tot nu nog onvoorziene energie-oplossingen leiden.



3. Opgaven en ambities nader uitgewerkt



3.1 Gezamenlijke ambitie NOVI-gebied Zuid-Limburg

De gezamenlijke NOVI-opgaven zijn:

1. Naar een grensoverschrijdende innovatieve en circulaire economie
2. Sterke en gezonde steden in Zuid-Limburg
3. Versterken uniek Nationaal Landschap Zuid-Limburg met als bijzonder aspect daarbij steeds het benutten van grensoverschrijdende kansen.

Alle drie de opgaven vragen een lange adem, grijpen diep in in de samenleving en zijn gericht op brede welvaarts-groei. Het is essentieel dat daarbij een langjarig perspectief (tenminste 10 jaar) wordt geboden. Intergenerationele achterstanden en een fundamentele transitie van productiemethoden lossen we immers niet in 3 of 4 jaar op. Het succesvol aanpakken van deze opgaven kan alleen als partijen uit hun comfortabele koker en organisatiediscipline stappen en opgavegericht aan de slag gaan. Het betekent niet alleen langjarig samenwerken over grenzen van organisaties, maar ook langjarig samenwerken over landsgrenzen heen.

Het rijk is in de volle breedte (BZK, EZK, I&W, LNV, OC&W, VWS) nodig om te zorgen voor passende beleidskaders en regelgeving, om te helpen bij het ontschotten van de aanpak en dat zelf ook op Rijksniveau te doen, om langjarige interventies te steunen, om nieuwe financiers te interesseren en nieuwe verdienmodellen mogelijk te maken.

Samengevat: Onder de vlag van NOVI-gebied werken wij, Rijk en regio, aan een

1. Langjarige en samenhangende programmatische aanpak van de opgaven.
2. Die waar nodig en mogelijk afwijkt van bestaande beleidskaders en regelgeving
3. Met meer slagkracht als één overheid en als één regio

4. Met meer maatschappelijk rendement door waar mogelijk bundeling van middelen vanuit bedrijfsleven, regio, Rijk en EU
5. Samen met de partners in Nordrhein-Westfalen, Vlaanderen en Wallonie.

De genoemde vijf punten beschrijven de toegevoegde waarde van de status van NOVI-gebied ten opzichte van wat er al loopt. En er loopt al veel.

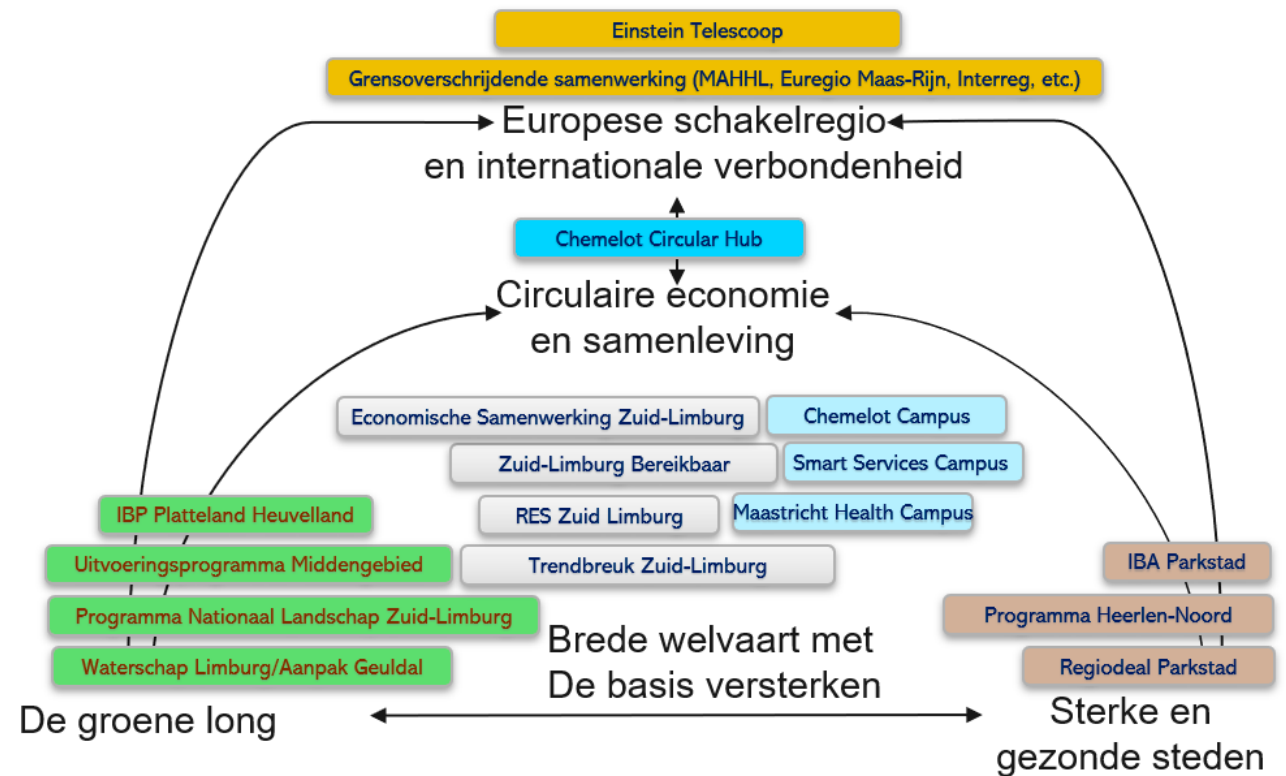
In het schema op de volgende pagina zijn de lopende programma's (niet limitatief) gestructureerd naar de opgaven die centraal staan in Zuid-Limburg. Het is positief dat er veel initiatieven lopen rond de centrale opgaven. Een logische eerste stap is het beter verbinden van de lopende programma's (waar dat kansrijk en logisch is). Dat proces is al gestart tijdens de voorbereiding van dit Plan van Aanpak (zie tekstkader).

In de volgende paragrafen worden de opgaven verdiept door

- ▶ De aandachtsvelden en thema's per opgave te verduidelijken (waarbij de thema's grensoverschrijdende samenwerking en energietransitie bij elke opgave terugkomen in dezelfde kleur);
- ▶ Ambities te formuleren (die in het uitvoeringsprogramma 1.0 worden vertaald in actielijnen).
- ▶ Aan te geven welke toegevoegde waarde vanuit NOVI Rijk en regio willen bereiken ten opzichte van wat er al gebeurt (aan de hand van bovenstaande vijf punten).

3.1 Gezamenlijke ambitie NOVI-gebied Zuid-Limburg (vervolg)

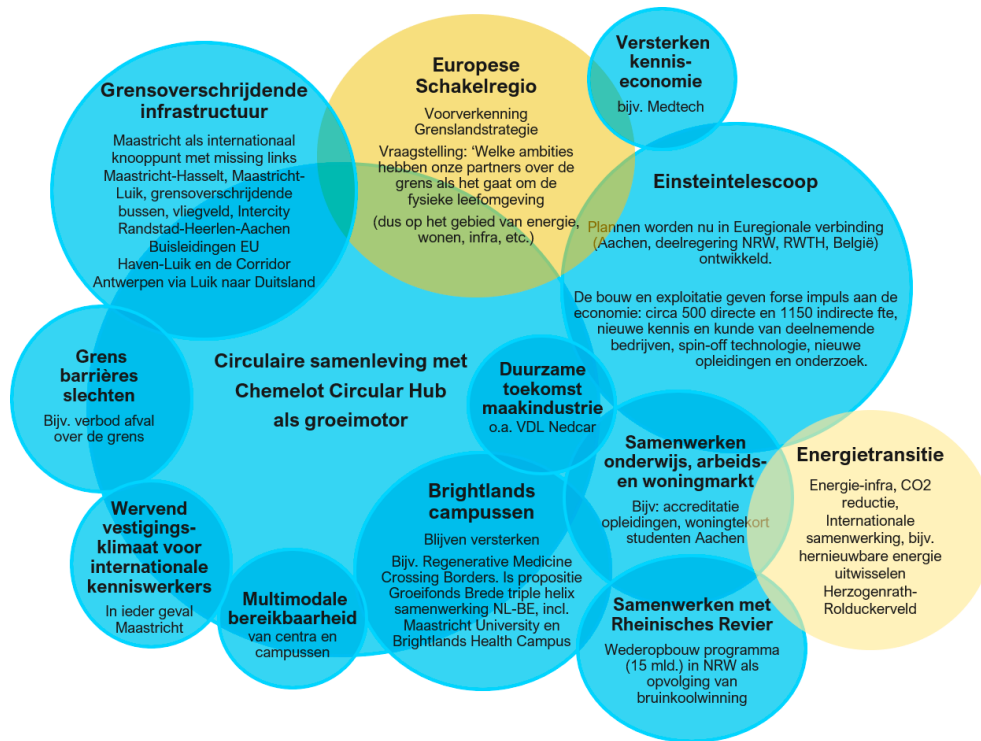
De lopende programma's in Zuid-Limburg gestructureerd naar opgaven



De programmamanagers van grote lopende programma's zijn in het kader van dit Plan van Aanpak een aantal keren bij elkaar gekomen. Dat heeft geleid tot meer onderling begrip en tot meer samenwerking. Tevens is symbolisch de 'Vereniging van Zuid-Limburgse Programmamanagers' opgericht die vanaf nu geregeld bij elkaar zal komen.

3.2 Naar een innovatieve, circulaire en grensoverschrijdende economie

Aandachtsvelden



Ambities Rijk en regio

De economie van Zuid-Limburg is de afgelopen decennia getransformeerd van landbouw, steenkool en petrochemie naar sectoren als chemie, life sciences en health, automotive, diensten en toerisme. De Brightlands campussen (Chemelot Campus, Maastricht Health Campus en Smart Services Campus) en de bruisende internationale kennisstad Maastricht zijn daarbij van grote betekenis als kernlocaties voor innovatie. En ook de maakindustrie met bijvoorbeeld VDL Nedcar speelt een belangrijke rol. Het is belangrijk dat deze kracht verder wordt uitgebouwd. Onder andere door de transitie naar circulariteit door te zetten. Niet alleen op Chemelot maar als een brede duurzame ambitie voor de hele regio. Het is essentieel om meer samen te werken binnen de EU-regio (grensbelemmeringen opruimen) en de internationale verbindingen te verbeteren. Verbindingen qua fysieke bereikbaarheid maar ook in kennis en werk. De kennisgerichte economie kan verder versterkt door het binnenhalen van de Einsteintelecoop (*game changer*).

Ambitie 1 – Europese schakelregio - Wij realiseren meer brede welvaart en 5%* meer BRP (dan landelijke trend) in de komende 10 jaar door institutionele, juridische, infrastructurele en andere grensbelemmeringen weg te nemen. Wij streven hiermee naar brede welvaart zowel in de buurregio's als in Zuid-Limburg zelf.

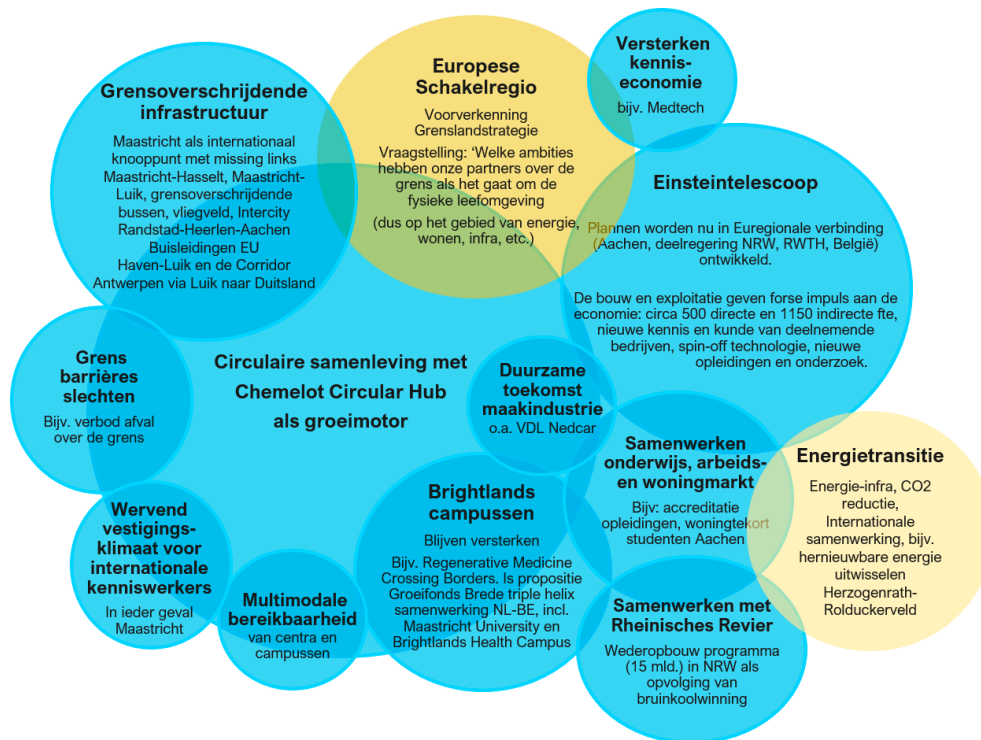
Ambitie 2 – Wij versterken onze kennis-economie, onder andere middels de Einstein telescoop: een Europese zwaartekrachtgolvendetector met een grote wetenschappelijke onderzoeksfaciliteit en met grote voorziene impact voor de Nederlandse wetenschap en economie.

Ambitie 3 – Wij benutten onze innovatieve chemie en kennisinstellingen als groeiversnellers voor de transformatie naar een duurzame economische en maatschappelijk welvarende toekomst

* Uit Strategisch Actieplan Randstad Zuid-Limburg (Soete, 2018) Voor de Euregio Maas-Rijn wordt de gemiste wevaart vanwege grenslijging geschat tussen de 10,3% en 13,5% van het bruto regionaal product (BRP). De lange termijn ambitie zou moeten zijn 1/3 van deze grensbelemmeringen op te ruimen waardoor 5% meer BRP gerealiseerd kan worden in de komende 10 jaar. Ambitie op basis van de grenslandstrategie en onderling overleg nader aan te scherpen.

3.2 Naar een innovatieve, circulaire en grensoverschrijdende economie (vervolg)

Aandachtsvelden



Toegevoegde waarde NOVI-gebied

Onder de vlag van NOVI-gebied intensiveren Rijk en regio de samenwerking met Nordrhein-Westfalen, Vlaanderen en Wallonië. Dit gebeurt op basis van een langjarige gezamenlijke en actiegerichte strategie (één overheid) bestaande uit intensiveren van contacten met buuroverheden, bedrijfsleven, kennisinstellingen en maatschappelijke organisaties, afstemmen van beleid en waar nodig aanpassen van belemmerende regelgeving.

Intensieve samenwerking tussen regio en Rijk maakt hier het verschil (internationale contacten, bestuurlijk gewicht, doorzettingsmacht bij beleid en regelgeving).

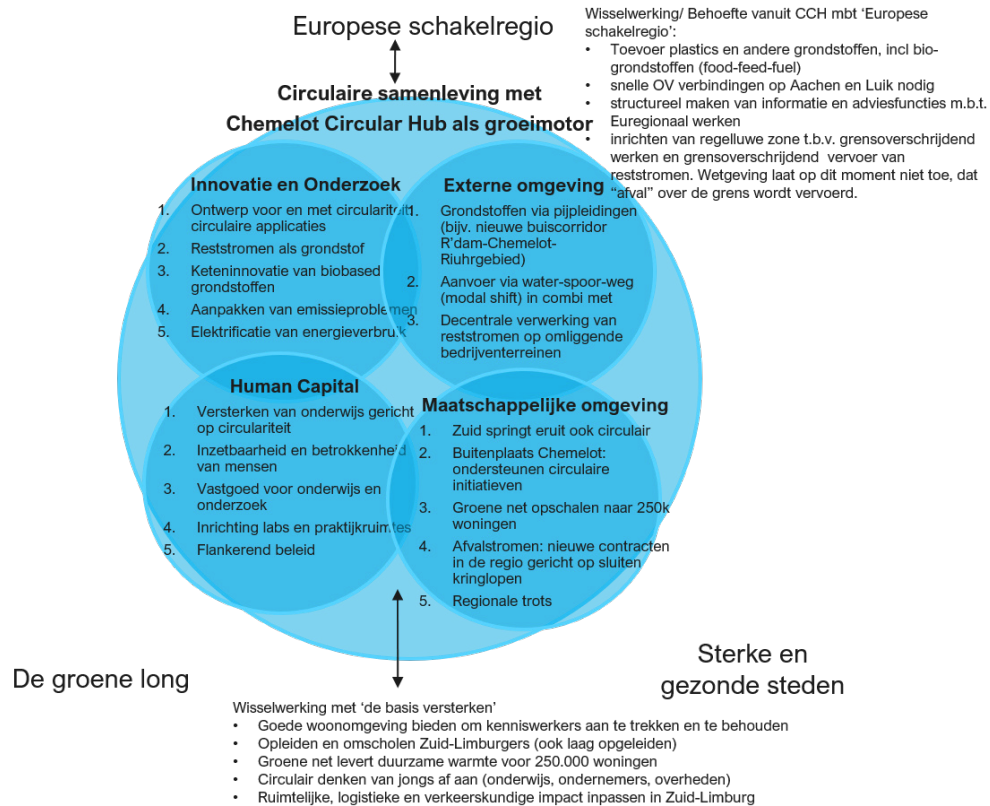
Deze strategie heeft nadrukkelijk aandacht voor de behoeften vanuit de buurregio's en zal mede worden opgebouwd vanuit (kleine) concrete successen. Als buurregio's trekken wij hier gezamenlijk in op.

Rijk en regio werken samen aan verdere versterking van de Zuid-Limburgse kennis-intensieve economie met de Brightlands Campussen als motor. Daarnaast wordt de internationale lobby voor de Einsteintelescoop waar nodig geïntensiveerd met hulp van het Rijk (maar dat gebeurt nu al dus de Toegevoegde waarde NOVI-gebied is hier mogelijk gering).

Toegevoegde waarde NOVI-gebied Circulaire samenleving: zie volgende pagina.

3.2 Naar een innovatieve, circulaire en grensoverschrijdende economie (vervolg)

Toelichting Chemelot Circular Hub



Toegevoegde waarde NOVI-gebied voor Chemelot Circular Hub en circulaire samenleving

De figuur laat de vier pijlers zien die op dit moment onder de vlag van de Chemelot Circular Hub worden uitgewerkt in een ontwikkelagenda. De kracht van deze ontwikkelagenda is dat deze nadrukkelijk de verbinding legt met de regionale opgaven in dit Plan van Aanpak NOVI.

De kracht van NOVI is gelegen in het verder versterken van de pijlers 'Externe omgeving', 'Human Capital' en 'Maatschappelijke omgeving'. De pijler 'Innovatie en onderzoek' zit in het hart van Chemelot en wordt logischerwijs via de sectorale lijn (EZK, OC&W) opgepakt. Het verder versterken kent twee dimensies:

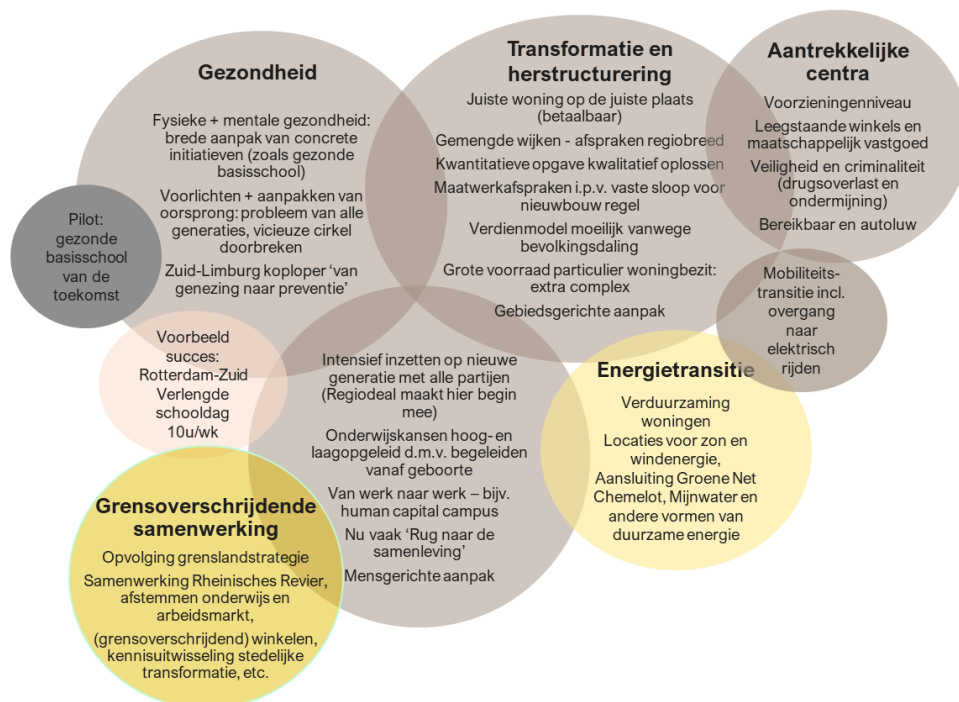
- Om een snelle transitie te kunnen maken naar een circulaire economie is de hulp van het Rijk een doorslaggevende succesfactor (toegevoegde waarde NOVI-gebied). Denk aan
- ▶ Opheffen belemmerende regelgeving (grensoverschrijdend vervoer reststromen, EU-regionaal werken, regelluwe grenszone)
 - ▶ Internationale buisleidingencorridor (missing links naar Chemelot), snelle OV verbindingen op Aachen en Luik
 - ▶ Lobby EU tbv Green Deal en andere stimuleringsprogramma's
 - ▶ Systeemaanpassing in landbouw (food-feed-fuel)

Een andere bepalende succesfactor is dat de circulaire samenleving iets wordt van heel Zuid-Limburg en de buurregio's (één regio). Onder de vlag van NOVI wordt de Chemelot Circular Hub verder verbonden met de rest van de (Eu)regio (zie bijvoorbeeld in figuur: Wisselwerking met 'de basis versterken'). Het gaat daarbij ook om het gezamenlijk doorgronden van de ruimtelijke impact en de gevolgen voor de arbeidsmarkt. Voorbeelden:

- ▶ Afstemming en onderlinge versterking tussen b.v. Chemelot, Zorg, Medische Logistiek om concurrentie op de arbeidsmarkt te voorkomen.
- ▶ Inpassing Groene Net in Regionale Energie Strategie.

3.3 Sterke en gezonde steden

Aandachtsvelden



Ambities Rijk en regio

Zuid-Limburg kent levendige steden en vitale dorpen. Maar Zuid-Limburg kent ook hardnekkige en intergenerationele sociaal-economische en gezondheidsachterstanden ten opzichte van de rest van Nederland. In Zuid-Limburg hebben kinderen lage kans 'om van een dubbeltje een kwartje te worden' (onderzoek Erasmus School of Economics, zie Volkskrant 10 oktober 2020) en ze gaan gemiddeld een jaar eerder dood. Deze problematiek concentreert zich in de grote steden. Ook de regiomonitor 'Kwaliteit van Leven' van het PBL laat zien dat Zuid-Limburg qua gezondheid en samenleving zeer negatief scoort ten opzichte van het nationaal gemiddelde. Daarbovenop is Zuid-Limburg het enige sterk verstedelijkte gebied in Nederland dat bevolkingsdaling kent. De woningbouw, de leegstands- en de leefbaarheidsopgave is kwantitatief en kwalitatief groot terwijl het traditionele verdienmodel ontbreekt.

Onder de noemer 'Zuid springt eruit' en met initiatieven als 'de gezonde basisschool van de toekomst' zet de regio stappen om het tij te keren. Dat verdient opvolging en versnelling. Er is een integrale aanpak nodig gericht op mensen en steden. Opgavegericht en gebiedsgericht komen hier bij elkaar, waarbij de sectorale schotten dienen te worden doorbroken. Gemeenten en woningcorporaties geven invulling aan transformatie en herstructureringsopgaven. Waarbij maatwerkafspraken worden gemaakt over de woningbouwtransformatie en aantrekkelijke centra.

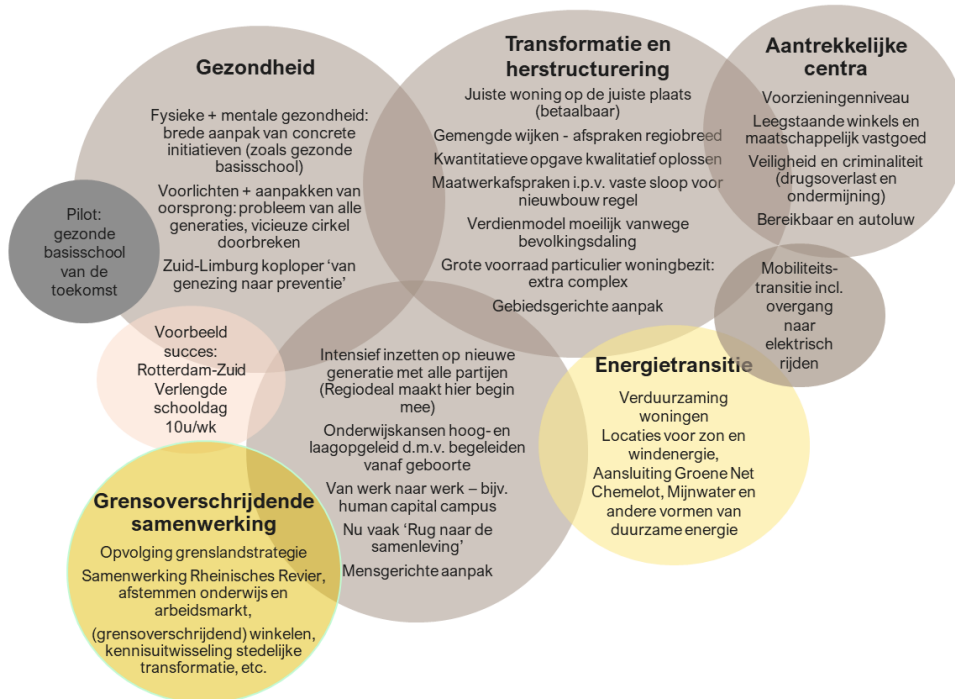
Rijk en regio willen maximaal inzetten op een gezonde en veerkrachtige nieuwe generatie. Doorbreken van het intergenerationeel patroon door zo vroeg mogelijk te beginnen. Daarbij is het belangrijk om te durven kiezen. Rijk en regio willen voor deze opgave focussen op een aantal probleemwijken op basis van een brede objectieve set criteria. Succesvolle interventies kunnen natuurlijk breder worden toegepast in Zuid-Limburg.

Ambitie sterke en gezonde steden

Wij ontwikkelen een gezamenlijke en integrale aanpak gezonde en sterke steden Zuid-Limburg en daarbij zetten wij alles op alles zodat in 2050 de jeugd in Zuid-Limburg net zo gezond en kansrijk is als de rest van NL (*ambitie in overleg met partners uit het werkveld nader aan te scherpen*)

3.3 Sterke en gezonde steden (vervolg)

Aandachtsvelden



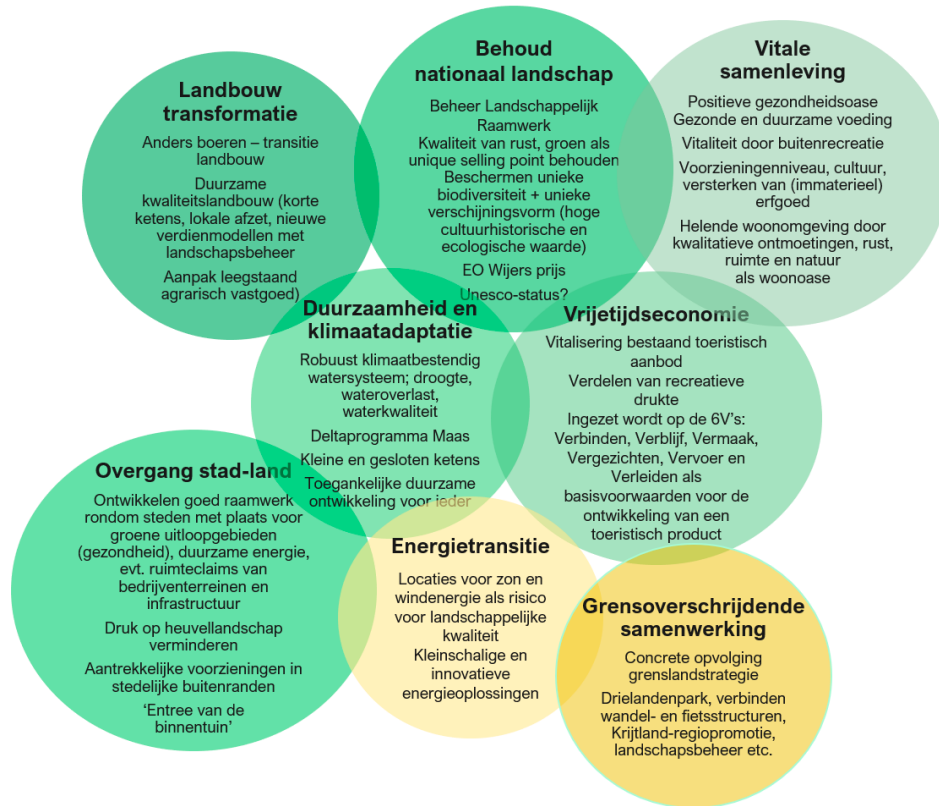
Toegevoegde waarde NOVI-gebied

De toegevoegde waarde van de status van NOVI-gebied is hier gelegen in:

- Beter verbinden van wat er al loopt in de regio. De aanpak rond gezonde en sterke steden is nu nog vooral lokaal georiënteerd (op een aantal sterke regiobrede programma's zoals Trendbreuk na) en vaak ook sectoraal. Hier is de regio aan zet en kan het Rijk helpen door kennis van elders in te brengen. Het gaat over het breder delen van de lessen die zijn geleerd in de Regiodeal Parkstad en de inzichten die in Heerlen-Noord op korte termijn worden opgedaan. Maar ook andersom: de mooie voorbeelden van bijv. wijkverbetering in Geleen-Zuid of de 50-gezinnen aanpak van Maastricht kunnen de aanpak in de andere steden versterken.
- Het opzetten van een gezamenlijke nulmeting en monitor op Zuid-Limburgse schaal om de gezonde en sterke steden-aanpak te focussen, te volgen en interventies af te stemmen op de dominante opgaven per wijk.
- Het is essentieel dat Rijk en regio samen werken aan een langjarige aanpak (tenminste 10 jaar). De huidige programma's zijn kortlopend en tegen de tijd dat er impact en draagvlak is, is het geld vaak op.
- In die aanpak is het voor Zuid-Limburg, essentieel dat waar nodig en mogelijk ruimte ontstaat om de stedelijke opgave integraal aan te pakken ('mensen en stenen'), indien nodig dwars door sectorale lijnen en organisatorische grenzen heen.
- Zuid-Limburg is de enige Nederlandse regio die sterk verstedelijkt is en bevolkingsdaling kent. Rijk en regio blijven samen werken aan andere verdienmodellen en maatwerk in beleid en rijksinstrumenten.

3.4 De Groene Long

Aandachtsvelden



Ambities Rijk en regio

Voor een goede economische ontwikkeling van de regio is het essentieel om de hoge kwaliteit van leven in Zuid-Limburg te behouden, met betaalbare woningen, met een goede duurzame ontsluiting en met de bijzondere aantrekkingskracht van Maastricht en het ZuidLimburgse vijf-sterrenlandschap (onderdeel van het Drielandenpark). Aan behoud en versterking van die landschappelijke kwaliteit wordt gewerkt via onder meer het Programma Nationaal Landschap Zuid Limburg en de IBP-programmalijn Vitaal Platteland (verduurzaming water- en bodembeheer Heuvelland Zuid-Limburg). Centraal in deze programma's staat het ruimte bieden aan de economie van het landelijk gebied in balans met opgaven als energietransitie, klimaatadaptatie, verbetering waterkwaliteit en versterking biodiversiteit. Het landelijke middengebied van Zuid-Limburg wordt ook wel de Groene Long genoemd.

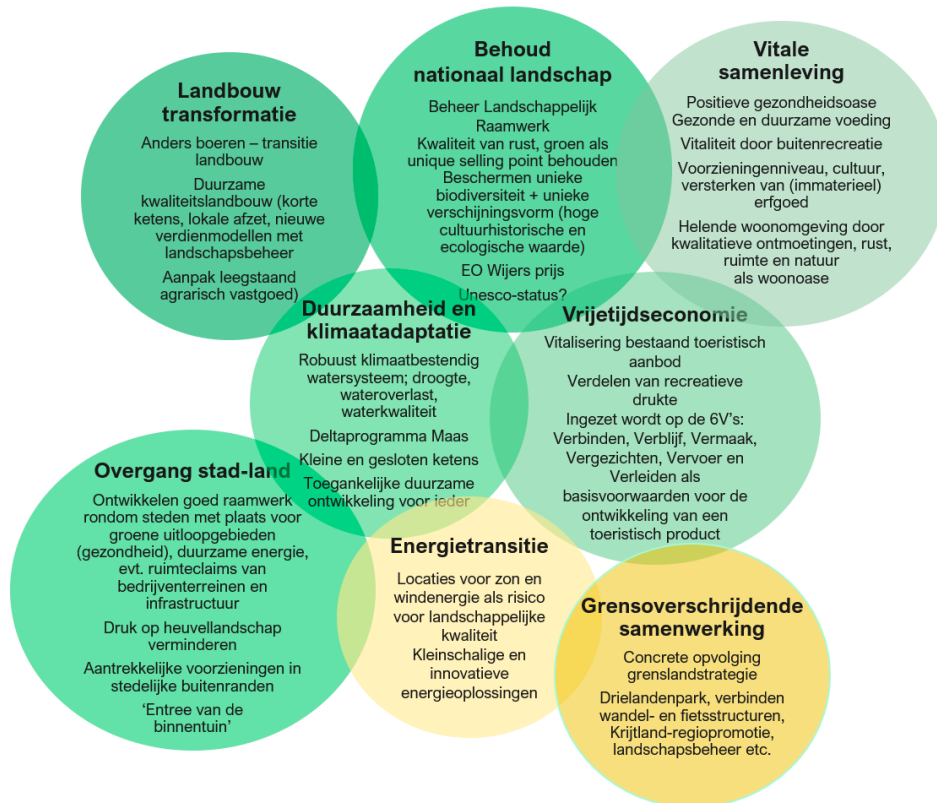
Ambitie Groene Long

In de Groene Long staat Kwaliteit van Leven en een toekomstbestendig uniek nationaal landschap centraal door:

- ▶ Een klimaatbestendig watersysteem en duurzaam natuur- en landschapsbeheer in te richten;
- ▶ Verder ontwikkelen van duurzame kwaliteitslandbouw;
- ▶ Ons te ontwikkelen tot Green Destination Zuid-Limburg met een kwalitatief passend (verblijfs)aanbod, aandacht voor het beheersbaar houden van de recreatieve druk in kwetsbare gebieden en als 1e emissieloze regio van Nederland voor toeristisch recreatief vervoer;
- ▶ Een gezondheidsoase te bieden aan de bewoners van de Groene Long en de omliggende stedenring;
- ▶ Onze overgangen tussen stad en platteland duurzaam in te richten met ruimte voor recreatieve en groene uitloopgebieden, duurzame energie, mobiliteit en waar nodig en mogelijk kwalitatief goed ingepaste bedrijvigheid.

3.4 De Groene Long (vervolg)

Aandachtsvelden



Toegevoegde waarde NOVI-gebied

- ▶ Meer verbinden lopende programma's binnen de Groene Long en ook meer verbinding leggen met gezonde en sterke steden (gezondheidsoase voor de stad), Regionale Energiestrategie (RES) en triple helix partners (woonmilieus voor kenniswerkers). Hierbij is de regio aan zet waarbij het Rijk kan faciliteren door succesvolle ervaringen van elders in te brengen en door aansluiting te houden via de diverse rijksprogramma's.
- ▶ Opgaven in dit gebied vragen om kleinschalige/ fijnschalige oplossingen, hetgeen niet standaard is, maar complex. Wonen en leven in een groene gezonde oase vraagt om een verdere transformatie van de woningmarkt. Grootschalige impulsregelingen (rijksregeling wonen) passen niet bij de opgaven.
- ▶ Daarom verkennen Rijk en regio andere instrumenten die meer zijn gericht op transformatie en kleinschaligheid. En wordt onder de vlag van NOVI kennisontwikkeling en waar nodig en mogelijk experimenteer- en regelruimte geboden en middelen om transitie-processen te versnellen. Gedacht kan worden aan:
 - nieuwe verdienmodellen agrarisch en toeristisch natuurbeheer,
 - transformatie tot Green Destination,
 - transformatie agrarische bebouwing,
 - behoud en transformatie erfgoed
- ▶ Rijk en regio verbeteren en gaan actief op zoek naar internationale samenwerking.

4. Samenwerking



4.1 Vertrekpunt samenwerking en uitvoeringskracht

De twee gezichten van de Zuid-Limburgse samenwerking

Net als de twee gezichten van de kansen en opgaven in Zuid-Limburg, kent ook de bestuurskracht twee gezichten. Zuid-Limburg is een logisch schaalniveau voor bestuurlijke samenwerking, wat ook naar voren komt in recent onderzoek naar bestuurlijke ecosystemen. De regio is succesvol in triple-helix samenwerking. Het Bestuurlijk Kernoverleg Zuid-Limburg (BKO) is sinds enkele jaren de verbindende factor binnen de regio in het fysiek en ruimtelijk economische domein. Het BKO bestaat uit bestuurders van de Zuid-Limburgse steden, verschillende landelijke gemeenten, regio Parkstad en Provincie en het boegbeeld Nationaal Landschap. Het BKO is recent uitgebreid met bestuurders uit het sociale domein. Op het vlak van beleid hebben provincie en de 16 gemeenten in de afgelopen jaren hun gezamenlijke focus bepaald in bijvoorbeeld een Structuurvisie Wonen Zuid-Limburg, Structuurvisie Ruimtelijke economie Zuid-Limburg, Mobiliteitsvisie Zuid-Limburg, visie Vrijtijds economie Zuid-Limburg, programma Trendbreuk en Programma Nationaal Landschap Zuid-Limburg, inclusief bestuurlijke afspraken over de opvolging. Daarnaast hebben de 16 gemeenten een Agenda 'Samen maken we Nederland groter' ontwikkeld die grotendeels vertaling heeft gekregen in de ontwerp POVI van de provincie. Tegelijkertijd is de Zuid-Limburgse bestuurlijke samenwerking kwetsbaar. Als er moeilijke keuzes moeten worden gemaakt is de reflex om vooral voor de eigen gemeente te strijden, zelfs als dat minder goed uitpakt voor de regio als geheel. Het 'not invented here' mechanisme staat het leren van elkaar soms in de weg. Financiële bijdragen aan bovenlokale samenwerkingsverbanden zijn geregeld onderwerp van discussie. Ook wat Euregionale samenwerking betreft ligt er een samenwerkingsbasis maar is een meerjarige impuls en prioritering (ook in capaciteit en middelen) nodig om écht samen op te trekken en elkaar grensoverschrijdend sterker te maken. Een aantal burgemeesters en de provincie heeft het afgelopen jaar de handen ineengeslagen om de samenwerking verder te versterken. Daartoe is onder andere een bestuurdersconferentie Zuid-Limburg georganiseerd op 30 september jongstleden.

'Als je doet wat je deed, krijg je wat je kreeg'

Het klassieke model voor het openbaar bestuur van Nederland is gestoeld op organisaties die zich baseren op een taakverdeling en bevoegdheden. Die zijn goed in staat om problemen op te lossen die afbakenbaar en stabiel zijn. De geschetste opgaven in Zuid-Limburg en de verbanden daartussen zijn meervoudig, veranderlijk en complex. Complexe vraagstukken houden zich niet aan overheidslagen, geografische grenzen en kokers en zijn niet puur publiek oplosbaar. Het opknippen van complexe vraagstukken in stukjes leidt niet tot een oplossing.

Kernwaarden die we als Rijk en regio voorstaan bij alles wat we doen om Zuid-Limburg te versterken:

- ▶ Samenwerken en samen doen
- ▶ Brede welvaart voor iedereen
- ▶ De kwaliteit en eigenheid van Zuid-Limburg als vertrekpunt
- ▶ Grensverleggend en grensoverschrijdend
- ▶ Circulair

4.2 Uitgangspunten samenwerking

Om de opgaven in Zuid-Limburg het hoofd te bieden moet en wil Zuid-Limburg toewerken naar een nieuwe vorm van samenwerking. De samenwerking is in de eerste plaats gericht op breed draagvlak en uitvoeringskracht.

Voor samenwerkingen van de 21 e eeuw is de eigen organisatie niet meer het organiserend principe. Dat zijn de *ketens en netwerken* waarin zij opereren (Teisman, 2020). Die ketens en netwerken werken alleen als de *opgave centraal* staat, in plaats van het beleid van een organisatie.

De samenhangende opgaven in Zuid-Limburg laten zien dat de *regio Zuid-Limburg* de schaal is waarop het gebeurt (waar nodig opschalend naar nationaal en Europees niveau of afschalend naar lokaal niveau – dat is per opgave verschillend).

In een complexe situatie is een aanpak van *leren en experimenteren*, en op basis daarvan de volgende stap zetten, het meest effectief. Het is een adaptief en iteratief proces, waarbij partners werken aan (en leren van) concrete projecten en tegelijkertijd hun inzichten over de opgaven verdiepen.

Om uitvoeringskracht te organiseren volgen we het 4W model van de commissie Interbestuurlijke en Financiële Verhoudingen (Ter Haar, 2020, Als één overheid. Slagvaardig de toekomst tegemoet!)

1. **Wat:** Werken aan een heldere en gezamenlijke richting (doelen, visie, ambitie en agenda). Dit Plan van Aanpak biedt daartoe de aanzet met de nadrukkelijke uitnodiging aan partijen om mee te schrijven aan de tweede versie van dit plan van aanpak.
2. **Wie:** Rond de centrale opgaven worden mensen gericht gevraagd en/of beschikbaar gesteld om teams te formeren. De samenstelling is heterogeen (qua organisatie, kwaliteiten en inhoud) gericht op de breedte van de opgave. Deelnemers moeten de noodzaak voelen om zich in te zetten en er echt voor willen gaan. Ook als ze er zelf niet helemaal over gaan. Vanzelfsprekend kunnen deze teams input leveren voor het wat (1), maar de teams zijn vooral gericht op doorpakken op de uitvoering. Die focus ontstaat door het gesprek te voeren over:
3. **Wie doet wat:** wie is waarvan, waar mogen we elkaar op aanspreken
4. **Waarmee:** welke instrumenten en middelen zijn nodig voor de aanpak van de opgaven

Kort samengevat: geef richting, zet goeie gedreven mensen bij elkaar en geef ze de ruimte en de rugdekking om aan de slag te gaan.



4.3 Structuur samenwerking

Op de volgende pagina is de voorgestelde samenwerkingsstructuur afgebeeld. Elementen:

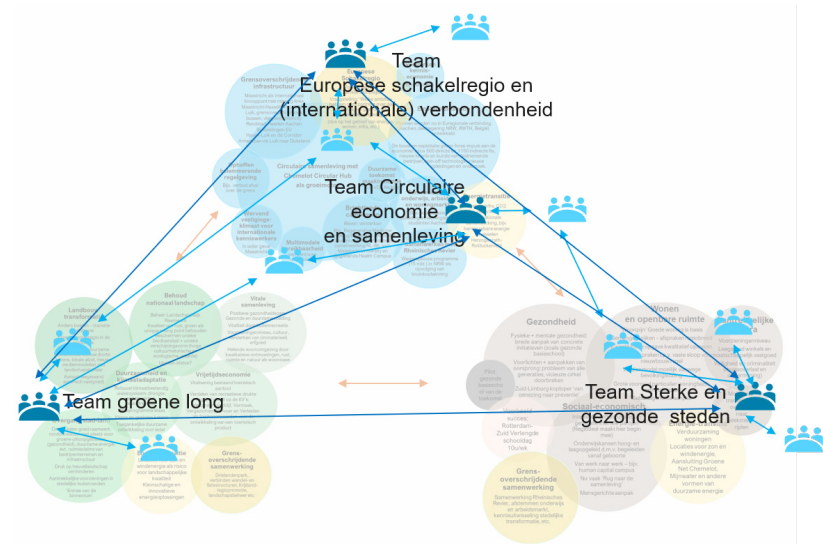
- ▶ **Netwerk met opgaveteams** (van overheden, kennisinstellingen, maatschappelijke organisaties, bedrijven, etc) als belangrijke verbindingpunten en aanjagers van de samenwerking en de gezamenlijke actie. Het is heel goed als uit deze teams deelteams ontstaan die actiegericht een bepaalde deelopgave oppakken. Daarbij is het belangrijk dat deze teams goed onderling verbonden blijven in ieder geval via het centrale team.
- ▶ **Ondersteunende overheidsstructuur** met het Bestuurlijk Kernoverleg dat de inhoudelijk bestuurlijk opdrachtgever is en dat het netwerk steunt door richting, ruimte en rugdekking te bieden, een netwerk van directeuren Rijk-regio die zaken kunnen doorzetten en regelen en een ambtelijke regiegroep Rijk-regio die coördineert, overzicht houdt en aanjaagt. Leden van de ambtelijke regiegroep draaien bij voorkeur ook mee in een opgaveteam. De 'Vereniging van Programmamanagers' komt enkele malen per jaar bij elkaar en weet elkaar daardoor ook 1 op 1 makkelijker te vinden.
- ▶ Het **Katalysator-team** bestaat uit betrokken bestuurders vanuit overheden, triple helix, de Euregio en maatschappelijke organisaties en heeft een rol als hoeders van de langjarige bestuurlijke samenwerking, inbedding in de regio, een inclusief proces en actiegerichte voortgang.

Het opzetten van deze samenwerkingsstructuur loopt parallel aan de uitvoering. De opgaveteams en de overige teams gaan langjarig met elkaar aan de slag waarbij het logisch is dat de samenstelling gedurende de samenwerking verandert naar gelang de opgave zich ontwikkelt. De basisinstelling in deze samenwerking is te allen tijde: we zitten hier voor Zuid-Limburg, dat belang staat voorop. En dus niet het belang van de eigen organisatie.

Op gezette tijden, bijvoorbeeld jaarlijks, worden momenten ingebouwd waarop de voortgang wordt gevierd en de geleerde lessen worden gedeeld.

Structuur opbouwfase

In de opgavegerichte teams zit ook overheid. Per opgave bekijken welke rol passend is (sturend, faciliterend, meedenkend etc) Per team 'een aanvoerder', die aanspreekpunt is en verbindingen legt met andere teams.



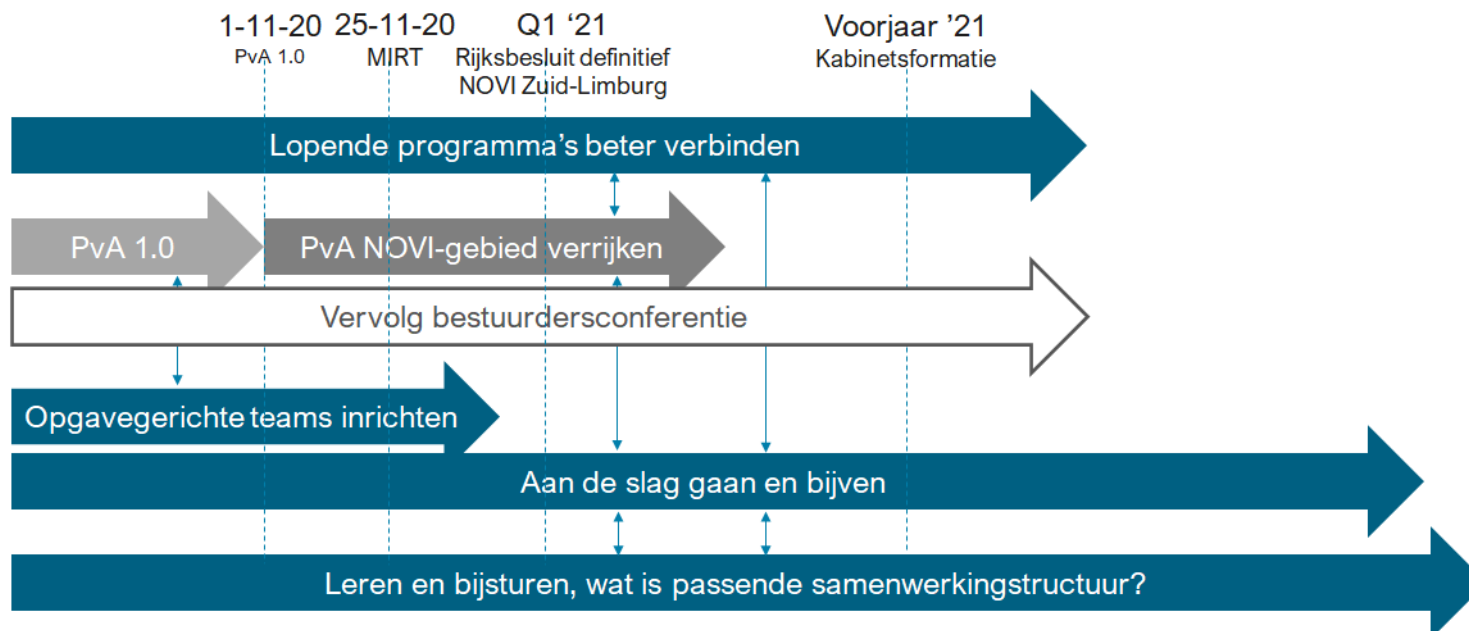
Ondersteunende structuren vanuit de overheid om mee te starten. Gaandeweg ontdekken of een formeler verband gewenst is.



4.4 Startfase samenwerking

In de startfase (2021) lopen er 4 parallelsporen

1. PvA verrijken en in voorjaar aanbieden aan nieuwe kabinet
2. Lopende programma's beter verbinden met elkaar door de bestaande programmamanagers in de 'Vereniging van programmamanagers'
3. Opgavegerichte teams inrichten aan de hand van de ambities zoals benoemd in dit plan van aanpak
 1. Het katalysator team Zuid-Limburg vraagt een paar mensen gericht voor een bepaald opgavegericht team: gaat om nieuwe leiders uit maatschappelijk middenveld en overheden (geen belangenclub maar aanpakkers). Teamleden kunnen ook weer anderen erbij vragen. Teams zijn gericht op slagkracht, dus niet te groot. Bijvoorbeeld elftallen. Teams wijzen een aanvoerder aan die aanspreekpunt is en als zodanig geïntroduceerd wordt bij andere teams.
 2. Minstens 2 bestuurders uit de regio en een gedelegeerde van Rijk adopteren en faciliteren de opgavegerichte teams
3. Teams gaan zsm samen aan de slag: geeft energie en levert inzicht wat wel en niet werkt;
 1. PvA aanscherpen
 2. Werken aan concrete acties zoals benoemd in dit plan van aanpak en/of aanvullende opgavegerichte acties die als nuttig en noodzakelijk worden gezien.
 3. Concretiseren wie is waarvan. Rol van de overheid kan per opgave verschillen (kar trekken, meedenken, steunen, mogelijk maken, etc). Gesprek samen voeren. Deelname is niet vrijblijvend
 4. Teams geven aan welke middelen en instrumenten nodig zijn en doen waar nodig voorstel tot aanscherping van PvA Novi
4. Ervaringen met het werken in opgavegerichte teams worden gedeeld en met hulp van externe adviseurs wordt verkend of een formeler samenwerkingsverband (met vaste plek en vast team) nodig is voor de samenwerking met langjarig perspectief. Op voorhand willen Rijk en regio geen zware organisatie optuigen.



4.5 Aandachtspunten samenwerking

Fig. 1 - Het 4W-model voor Interbestuurlijk werken



Bij het opzetten van de samenwerking vraagt een aantal punten nadere aandacht en uitwerking:

Richting, ruimte, rugdekking...en rekenschap?

In de samenwerking tussen Rijk en regio gaat het niet alleen om richting, ruimte, rugdekking maar ook om rekenschap. Een langjarige samenwerking is immers niet vrijblijvend. De vraag is: Hoe leggen we rekenschap af aan elkaar? Hoe spreken we elkaar aan op gedrag? Hoe maken we zakelijke afspraken over mensen en middelen, planning en resultaten en hoe rekenen we (in de positieve zin) af met elkaar? Dit punt is onderwerp van gesprek in het komende jaar, en mag ook gaandeweg worden aangescherpt. Leren door te doen.

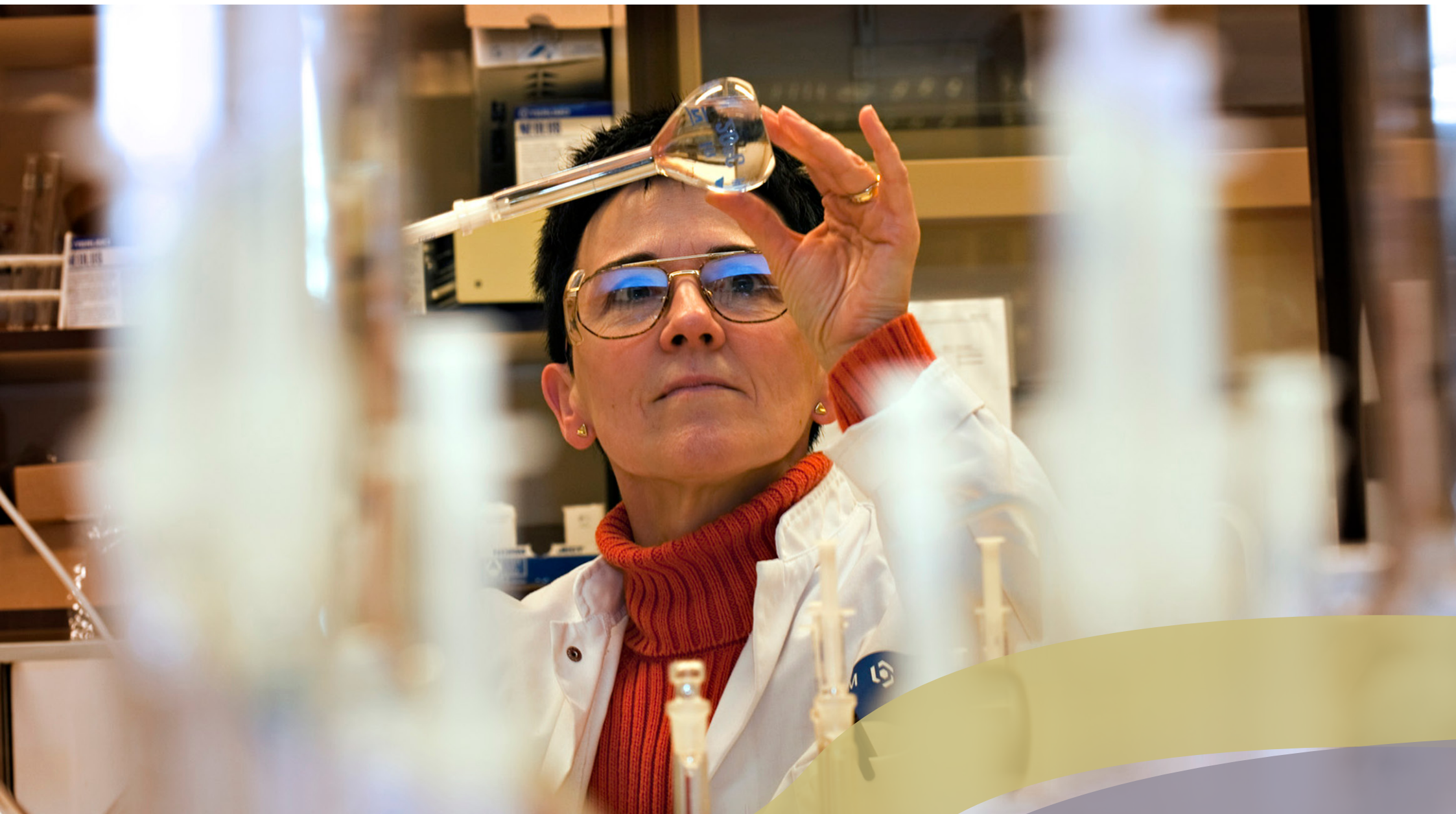
Met (gepast) respect voor bestaande structuren

Er gebeuren al heel veel goeie dingen in Zuid-Limburg en tussen regio en Rijk. Het is nadrukkelijk niet de bedoeling om alles wat loopt te stoppen en daarvoor allerlei nieuwe structuren in de plaats te zetten. Het bouwen van een netwerk gaat in de eerste plaats om verbreden en verbinden. Toch kan het vanuit een frisse opgavegerichte blik zinvol blijken om bepaalde samenwerkingsverbanden af te schalen of zelfs op te heffen. Dit punt vraagt verdieping en gesprek in de komende tijd, met respect voor alles wat er al loopt en voor de energie die mensen daarin hebben gestoken.

Slagkracht vraagt procesgeld

Alleen het bij elkaar brengen van goeie betrokken mensen geeft nog geen slagkracht. Goeie betrokken mensen zijn altijd druk. Ook bij een light start is procesgeld nodig voor inhuur van derden, faciliteiten en communicatie en moeten mensen vrijgemaakt worden voor ambtelijke ondersteuning. In het hoofdstuk 'Mensen en middelen' wordt dit punt verder geconcretiseerd.

5. Uitvoeringsprogramma 1.0



NOVI gebied Zuid-Limburg

Actielijn Samenwerking

Ambitie: Wij werken als één overheid en één regio langjarig en opgave- en actiegericht aan het versterken van de brede welvaart in Zuid-Limburg, in nauwe samenspraak met onze EU-partners.

Voortbouwen op

- ▶ 'Voorstel NOVI-gebied Zuid-Limburg' inclusief adhesiebetuigingen vanuit Euregio Maas-Rijn, StädteRegion Aachen, Deutschsprachige Gemeinschaft Belgiens, gemeente Maastricht en Economische Samenwerking Zuid-Limburg
- ▶ Voorlopige aanwijzing tot NOVI-gebied van het Rijk
- ▶ Het initiatief van de Bestuurdersconferentie Zuid-Limburg op 30 september 2020 met de oproep om meer en beter samen te werken vanuit een gedeelde stip op de horizon.
- ▶ Onderhavig Plan van Aanpak met uitvoeringsprogramma 1.0
- ▶ Resultaten voorverkenning Grenslandstrategie (jan 2021) vertalen in vervolgstappen
- ▶ Afspraken en beleid in het kader van POL en -Uitwerkingen / Structuurvisies

Investeerders en overige betrokkenen

Kennisinstellingen, bedrijven en overheden in Nederland, België en Duitsland, o.a. Universiteit Maastricht, KNMI, TNO, Provincie Limburg, OC&W, EZK

Korte termijn (2020-2021)

November-december

- ▶ Bestuurlijk katalysatorteam formeren
- ▶ Brief aan Colleges met terugkoppeling over bestuurdersconferentie en toelichting NOVI-gebied
- ▶ Informeren gemeenteraden, Provinciale Staten en AB van Waterschap
- ▶ Afstemming 16 individuele gemeenten, Waterschap Limburg, Provincie Limburg, ministeries, buitenlandse partners, triple helix en maatschappelijke organisaties over PvA NOVI ZL: Uitnodiging om er samen volgende versie van te maken
- ▶ Start inrichten voorlopige programma-organisatie en opgaveteams, aan de slag!

Januari-februari

- ▶ Aanscherpen PvA, opstarten opgaveteams
- ▶ Rijksbesluit 'definitieve status NOVI gebied Zuid-Limburg
- ▶ Resultaten voorverkenning Grenslandstrategie (jan 2021) vertalen in vervolgstappen

Maart-april

- ▶ PvA vaststellen Rijk en (EU)regio inclusief brede communicatie

Mei

- ▶ nieuwe kabinet informeren over NOVI Zuid-Limburg

Overig 2021

- ▶ opzetten eerste brede nulmeting regio Zuid-Limburg met hulp van Planbureau Leefomgeving
- ▶ Gesprek over langjarige Reg. Investeringsagenda, voorsorteren begrotingen 2022

Doorkijk 2022 en verder

- ▶ Jaarlijks actueel houden NOVI Agenda voor Zuid-Limburg
- ▶ Afspraken over Integrale Ontwikkelstrategie voor Grensregio's (ihkv NOVI) en/of Regionale Investeringsagenda (RIA)
- ▶ Jaarlijks evalueren samenwerking Rijk en regio en waar nodig bijsturen, afschakelen of juist formaliseren
- ▶ Uitvoeren en actualiseren bestaande regionale structuurvisies en afronden en uitvoeren POVI

Toegevoegde waarde NOVI-gebied

- *Langjarige en samenhangende programmatische aanpak.*
- *Die waar nodig afwijkt van bestaande beleidskaders en regelgeving*
- *Met meer slagkracht als één overheid en als één regio*
- *Meer maatschappelijk rendement door in beeld brengen en afstemmen van publieke en private investeringen rond de actielijnen (Regionale investeringsagenda)*
- *Samen met de partners in Nordrhein-Westfalen, Vlaanderen en Wallonië.*

Naar een innovatieve, circulaire en grensoverschrijdende economie

Actielijn Europese schakelregio

Ambitie Europese schakelregio Wij realiseren meer brede welvaart en 5% meer BRP (dan landelijke trend) in de komende 10 jaar door institutionele, juridische, infrastructurele en andere grens-belemmeringen weg te nemen*

Voortbouwen op

- ▶ Internationale Triple Helix samenwerking
- ▶ Bestaande EU-regionale samenwerkingsverbanden (MAHHL, Euregio Maas-Rijn, etc)
- ▶ Concrete resultaten grensoverschrijdende samenwerking, o.a. Drielandenpark; Toerisme en recreatie: routestructuren wandelen, fietsen; Cultuur: Euregionale culturele UITagenda; Grensmaas gerealiseerd; Grensoverschrijdende bedrijventerreinen (Avantis, Albertknoop); Samenwerking op thema veiligheid (bv rondom radicalisering en samenwerking hulpdiensten)
- ▶ Preverkenning grenslandstrategie
- ▶ Regio Deal Parkstad Limburg / onderdeel GROS: Grensoverschrijdende Samenwerking
- ▶ AG Charlemagne Grensregio (DG België, Stadt Aachen, Städteregion Aachen, Gemeente Heerlen, Gemeente Vaals, Stadsregio Parkstad)

Investeerders en overige betrokkenen

Kennisinstellingen, bedrijven en overheden in Nederland, België en Duitsland

Korte termijn (2020-2021)

- ▶ Opgavegericht team EU schakelregio formeren (met in ieder geval BZK, provincie en buitenlandse partners)
- ▶ Resultaten preverkenning Grenslandstrategie (jan 2021) vertalen in vervolgstappen
- ▶ Aansluiten op investeringstraject Rhenisches Revier (o.a. via l'Eau), de strategische planning van de EMR/EGTS en het proces van de ontwikkeling van de prioriteiten van het komende INTERREG programma Euregio Maas-Rijn
- ▶ Verdieping internationale mobiliteits en bereikbaarheidsopgave Zuid-Limburg inclusief vervolgstappen snelle verbinding Aken en Luik
- ▶ Uitvoeren GROS-projecten Regio Deal Parkstad Limburg, zoals Velocity (grensoverschrijdend E-bike share system Parkstad-Aachen)
- ▶ Opvolging Grenzlandkonferenz 2020 en MAHHL+ conferentie van 2019
- ▶ In overleg met buitenlandse partners over herijking prioriteiten nav Covid-19
- ▶ (nader aan te scherpen door team Europese Schakelregio)

Doorkijk 2022 en verder

- ▶ Uitvoeren Strategie Europese Schakelregio

Bijvoorbeeld:

- ▶ Aanleg buisleidingencorridor Rotterdam-Chemelot-Ruhrgebied
- ▶ Opheffen belemmerende regelgeving bij uitwisselen van energie en afval
- ▶ Vergemakkelijken Euregionaal werken, bijv. inrichten van regelluwe zone t.b.v. grensoverschrijdend werken

Toegevoegde waarde NOVI-gebied

- *Langjarige en samenhangende programmatische aanpak.*
- *Doorzettingsmacht bij aanpassen belemmerende regelgeving (BZK, EZK, I&W, LNV, SoZa, etc)*
- *Vertegenwoordiging Rijk en regio bij internationale contacten*
- *Bundeling van middelen vanuit bedrijfsleven, regio, Rijk en EU*
- *Agenda afstemmen met de partners in Nordrhein-Westfalen, Vlaanderen en Wallonie.*

Naar een innovatieve, circulaire en grensoverschrijdende economie

Actielijn Einstein Telescoop

Einstein telescoop - wij realiseren en exploiteren een Europese zwaartekrachtgolvendetector met een grote wetenschappelijke onderzoeksfaciliteit.

Voortbouwen op

- ▶ De instituten in België, Duitsland en Nederland werken sinds 2018 samen aan het voorbereiden van een kandidatuur en de technologische ontwikkeling (met industrie) om de Einstein Telescoop in de grensregio te realiseren.

Investeerders en overige betrokkenen

Kennisinstellingen, bedrijven en overheden in Nederland, België en Duitsland, o.a. Universiteit Maastricht, KNMI, TNO, Provincie Limburg, OC&W, EZK

Korte termijn (2020-2021)

- ▶ Voortzetten samenwerking gericht op voorbereiden van een kandidatuur en de technologische ontwikkeling (met industrie) om de Einstein Telescoop in de grensregio te realiseren
- ▶ Borgen dat de Einstein Telescope in 2021 een plek krijgt op de ESFRI-roadmap. Dit is een Europese routekaart voor grote onderzoeksinfrastructuren.
- ▶ Positief besluit België, Duitsland en Nederland om zich kandidaat te stellen om de infrastructuur te huisvesten.

Doorkijk 2022 en verder

- ▶ 2024: keuze voor de vestigingslocatie
- ▶ Ca 2028 schop in grond
- ▶ Ca 2035 in functie.

Toegevoegde waarde NOVI-gebied

- *Nader te bepalen of extra inzet nodig is (mede op basis van Groeifondsbesluit begin 2021)*
- *Zodra vestigingslocatie concreter wordt afstemmen met overige actielijnen NOVI-gebied Zuid-Limburg*

Naar een innovatieve, circulaire en grensoverschrijdende economie

Actielijn Chemelot Circular Hub en Circulaire Samenleving

Ambitie Chemelot Circular Hub en Circulaire samenleving

Wij benutten onze innovatieve chemie en kennisinstellingen als groeiversnellers voor de transformatie naar een duurzame economische en maatschappelijk welvarende toekomst

Voortbouwen op

- ▶ BUniek innovatie ecosysteem
- ▶ Meest productieve chemiecluster in NL
- ▶ Strategische ligging in Europa
- ▶ Traditie in transitie
- ▶ Verduurzaming Chemelotsite (Brightsite-instituut)
- ▶ Brightlands Chemelot Campus
- ▶ Ontwikkelagenda Chemelot Circular Hub (toelichting op volgende pagina)
- ▶ Aachen-Maastricht Institute for Biobased Materials
- ▶ CHILL
- ▶ Het Groene Net (vanaf 2021 in Geleen)
- ▶ Stadslab circulair bouwen Geleen (in stadscentrum) en Broedplaats Geleen (voor ondernemers)

Investeerders en overige betrokkenen

Brede alliantie van Chemelot, SABIC, Brightlands Chemelot Campus, Brightsite, Vista College, Zuyd Hogeschool, Provincie Limburg, gemeente Sittard-Geleen, DSM, Maastricht University

Korte termijn (2020-2021)

- ▶ Opgavegericht team Circulaire Samenleving formeren (voortbouwend op team Chemelot Circular Hub met oog voor regionale verbreding)
- ▶ Ontwikkelagenda Chemelot Circular Hub uitwerken en uitvoeren (zie volgende pagina voor toelichting)
- ▶ Pijlers 'Externe omgeving', 'Human Capital' en 'Maatschappelijke omgeving' van de Ontwikkelagenda Chemelot Circular Hub afstemmen binnen de regio, waar nodig verbinden met andere lopende programma's en vertalen in gezamenlijk acties (zie bijlage voor een nadere toelichting op de vele acties zoals die nu reeds zijn voorzien)
- ▶ Verdieping logistiek en ruimtebeslag van Circular Hub, met aandacht voor omgevingseffecten en benodigde boven- en ondergrondse infra
- ▶ Lobby EU aanvullende middelen uit Green Deal en kaderprogramma's. In Green Deal Zuid Limburg verbinding leggen met energieopgave Zuid-Limburg (o.a. Warmtenet Chemelot en verduurzaming van de woningvoorraad in Zuid-Limburg)
- ▶ Lobby internationale onderzoeksinstituten chemie en circulariteit
- ▶ (nader aan te vullen vanuit opgaveteam Circulaire Samenleving)

Doorkijk 2022 en verder

- ▶ (niet uitputtend, hier voorbeelden fysieke leefomgeving, zie bijlage en Ontwikkelagenda voor completer beeld)
- ▶ Uitbreiden haven Stein en ontwikkelen Zevenellen als sorteerhub (vervoer zoveel mogelijk per schip)
- ▶ Aanleg buisleiding Rotterdam-Chemelot-Ruhrgebied, evt ook naar Antwerpen
- ▶ ...

Toegevoegde waarde NOVI-gebied

- *Verder verbinden van de pijlers 'Externe omgeving', 'Human Capital' en 'Maatschappelijke omgeving' met de rest van Zuid-Limburg en de EU-regio*
- *En daarmee: programmatische aanpak gericht op verbeteren circulair werken en samenleven, onderwijs- en arbeidsmarkt, jeugd, aantrekkelijke woonmilieus, energie-infrastructuur, etc*
- *Investerings vanuit bedrijfsleven, kennisinstellingen, provincie, gemeenten en rijk bundelen en focussen op circulaire transitie.*
- *Uitwerken en ruimtelijk inpassen van de impact van circulair werken (infrastructuur, bedrijventerreinen, milieuruimte etc)*
- *Opheffen knellende regelgeving voor circulaire transitie incl grensoverschrijdende banen en afval/grondstof- en energiestromen*
- *Bestaande instrumenten uit het innovatie- en topsectorenbeleid intensiever benutten*
- *Rijk en regiolobby Green Deal & andere EU fondsen*
- *Rijk, regio, EU investeren in internationale verbindingen bijv. buisleidingencorridor Rotterdam-Chemelot-Ruhrgebied en grensoverschrijdend personenvervoer (Aken en Luik)*

Actielijn Chemelot Circular Hub en Circulaire Samenleving

Ontwikkelagenda Chemelot Circular Hub - hoofdpunten

Korte termijn (2020-2021) – zie Ontwikkelagenda Chemelot Circular Hub 2020 voor verder toelichting

- ▶ Nieuwe investeringen en vestiging van circulaire industriële activiteiten,
- ▶ Ontwerp voor en met circulariteit: circulaire applicaties.
- ▶ Security of supply hernieuwbare grondstoffen (circulair en biogeen): coördineren van verkeer, inzameling, sortering van organische afvalstromen en maximale waarde benutting biobased stromen.
- ▶ Security of supply hernieuwbare energie: beschikbaarheid en toegang tot hernieuwbare energie en versterking elektriciteitsnet.
- ▶ Toereikende capaciteit logistieke infrastructuur: optimalisatie transport hernieuwbare grondstoffen via water en weg.
- ▶ Industrieel-stedelijke symbiose: Verbeteren van veiligheidsbeleving in omgeving en circulaire mindset in de regio.
- ▶ Een werkende regio, bestaande uit
 - a. Een gezonde bevolking, te beginnen met de opschaling van 'de gezonde basisschool van de toekomst' voor heel Zuid-Limburg.
 - b. Een inspirerend leefklimaat, te beginnen met wijken en centra als stadslabs waar de circulaire samenleving ontstaat en connectiviteit tussen Chemelot campus met de stedelijke omgeving van Sittard-Geleen.
- ▶ Stroomversnelling duurzaam energiegebruik, te beginnen met de opschaling van het hergebruik van Chemelot voor 250.000 woningen.
- ▶ Intelligente omgang met reststromen in de regio, te beginnen met circulaire afvalinzameling voor alle Zuid-Limburgse huishoudens vanaf 2024.

- ▶ Versterken van Euregionale (ver)binding, te beginnen met het instellen van regelluwe zones voor afvalstromen en arbeid.
- ▶ Maatschappelijk draagvlak en regionale trots voor circulaire transitie, te beginnen met inwonersparticipatie in de transformatie naar de circulaire samenleving
- ▶

Doorkijk 2022 en verder

- ▶ Uitbreiden haven Stein en ontwikkelen Zevenellen als sorteerhub (vervoer zoveel mogelijk per schip)
- ▶ Aanleg buisleiding Rotterdam-Chemelot-Ruhrgebied, evt ook naar Antwerpen
- ▶ Internationaal onderzoeksinstituut van naam en faam naar Zuid-Limburg
- ▶ Reststromen als grondstof
- ▶ Keteninnovatie voor biobased grondstoffen:
- ▶ Aanpakken van emissieproblemen:
- ▶ Elektrificatie van energieverbruik
- ▶ We formuleren een integrale onderzoeksagenda
- ▶ We transformeren ons onderwijssysteem en scholen docenten bij met nieuwe circulaire kennis en vaardigheden
- ▶ Co-locaties waar de integrale onderwijskolom samenkomt, in verbinding met het bedrijfsleven en inrichting labs en praktijkruimtes
- ▶ ...

Sterke en gezonde steden

Actielijn sterke en gezonde steden

Ambitie sterke en gezonde steden

Wij ontwikkelen een gezamenlijke en integrale aanpak gezonde en sterke steden Zuid-Limburg en daarbij zetten wij alles op alles zodat in 2050 de jeugd in Zuid-Limburg net zo gezond en kansrijk is als rest van NL

Voortbouwen op

- ▶ Regiodeal Parkstad
- ▶ IBP Heerlen-Noord
- ▶ IBA Parkstad
- ▶ Trendbreuk Zuid-Limburg
- ▶ Gezonde basisschool van de Toekomst
- ▶ Geleerde lessen in de overige grote steden (bijv. Geleen-Zuid, 50-gezinnen aanpak Maastricht)
- ▶ Agenda Wonen
- ▶ etc

Investeerders en overige betrokkenen

Gemeenten Zuid-Limburg (met name steden), provincie Limburg, BZK, EZK, SoZa, OC&W, GGD/ Trendbreuk, scholen, woningcorporaties, organisaties zorg en welzijn, bedrijfsleven, etc

Korte termijn (2020-2021)

- ▶ Opgavegericht team Gezonde en sterke steden formeren (met iig BZK, provincie, grote steden, corporaties, zorg en welzijn)
- ▶ Best (en worst) practices met elkaar delen (wijk-bezoeken over en weer) en vertalen in 'menukaart sterke en gezonde steden' (ook input voor IBP Heerlen-Noord)
- ▶ Foto van Zuid-Limburg aan de hand van brede set wijkindicatoren (nulmeting, op te zetten ism PBL, hierover is reeds contact geweest)
- ▶ Bepalen beleidsfocus: selectie wijken Zuid-Limburg
- ▶ Maatwerkafspraken (lokaal) over sloop voor nieuwbouw: package deals over opruimen planvoorraad, woningbouwtransformatie en inbreiding, energietransitie, voorzieningen, winkelcentra, erfgoed en leefbaarheid
- ▶ Afspraken over gemengde wijken (dit betekent iets voor de probleemwijken maar ook voor de overige stedelijke wijken en de omliggende dorpen)
- ▶ Langjarig uitrollen Gezonde Basisschool van de Toekomst (pilot zeer succesvol). Gesprek over uitbouwen tot een verlengde schooldag zoals die in Rotterdam-Zuid succesvol is toegepast.
- ▶ Gesprek rijk-regio over 10-jarig 'stedelijke herstructurering en wegwerken achterstanden'.
- ▶ Resultaten voorverkenning Grenslandstrategie (jan 2021) vertalen in vervolgstappen

Doorkijk 2022 en verder

- ▶ Aanpak sterke en gezonde steden opgavegericht en langjarig aanscherpen en uitvoeren op basis van een gedeelde en brede monitoring
- ▶ Deltaplan stedelijke herstructurering en wegwerken achterstanden? Met lokale energieopwekking, sloop voor nieuwbouw maatwerk en nieuwe revoluerende verdienmodellen (bijv. gemeenten mogen besparingen op uitkeringen en zorgkosten langjarig inzetten voor verbeterprogramma (dus geen korting via gemeentefonds))

Toegevoegde waarde NOVI-gebied

- *Beter verbinden van wat er al loopt in de regio.*
- *Samen monitoren en leren.*
- *Langjarige aanpak (tenminste 10 jaar).*
- *Regelruimte voor aanpak dwars door sectorale lijnen en organisatorische grenzen heen.*
- *Andere verdienmodellen en maatwerk in beleid en rijksinstrumenten.*

De groene long

Actielijn Groene Long

Ambitie Groene Long

Kwaliteit van Leven en een toekomstbestendig uniek nationaal landschap door:

1. *Klimaatbestendig watersysteem en duurzaam natuur- en landschapsbeheer;*
2. *Verder ontwikkelen duurzame kwaliteitslandbouw;*
3. *Green Destination Zuid-Limburg met een kwalitatief passend (verblijfs)aanbod, beheersbaar houden van de recreatieve druk in kwetsbare gebieden en 1e emissieloze regio voor toeristisch recreatief vervoer*
4. *Een gezondheidsoase voor bewoners van de Groene Long en de omliggende stedenring*
5. *Overgangen tussen stad en platteland duurzaam inrichten met ruimte voor recreatieve en groene uitloopgebieden, duurzame energie, mobiliteit en eventueel uitbreiding van bedrijventerreinen.*

Voortbouwen op

- ▶ Uitvoeringsprogramma Nationaal Landschap Zuid-Limburg, incl Verkenning Stad-landzones
- ▶ Ontwerp RES
- ▶ Aanpak Geuldal (Waterschap Limburg)
- ▶ IBP Heuvelland (uit- en afspoeling van 150 landbouwbedrijven)
- ▶ Uitvoeringsprogramma Middengebied
- ▶ Visie Vrijtijdseconomie Zuid-Limburg
- ▶ etc

Investerders en overige betrokkenen

Negen gemeenten Middengebied, provincie, Waterschap Limburg, Staatsbosbeheer, Stichting het Limburgs Landschap, Natuurmonumenten, Limburgse Land- en Tuinbouwbond, Natuur en Milieufederatie Limburg, Recron, VVV Zuid-Limburg, Stichting Instandhouding Kleine Landschapselementen, IVN Natuureducatie, LNV, EZK, I&W, BZK.

Korte termijn (2020-2021)

- ▶ Opgavegericht team Groene Long formeren
- ▶ Dit team legt waar nodig verbindingen tussen de reeds lopende programma's in het Middengebied en bekijkt van daaruit welke opgaven nog versterking behoeven (vanuit de ambitie en de 5 actielijnen daaronder)
- ▶ Verdieping en verbreding kan plaatsvinden onder de noemer 'Proeftuin Green Experience'. In deze proeftuin werken overheden, onderwijs en wetenschap, bedrijfsleven en burgers/maatschappij (quatro helix) samen in fieldlabs mbt water, landschap, landbouw, voedsel, gezondheid, samenleven, vrijetijdseconomie en duurzaamheid in een bronsgroene regio.
- ▶ Resultaten voorverkenning Grenslandstrategie (jan 2021) vertalen in vervolgstappen

Doorkijk 2022 en verder

Nader te bepalen. Gedacht kan worden aan:

- ▶ Verkennen van mogelijkheden tot versterking landschappelijke status, in samenwerking met grensgebieden (bijv Geopark)
- ▶ Nieuwe vormen van energie, duurzaamheid & mobiliteit en 1e emissieloze regio voor toeristisch recreatief vervoer
- ▶ Creative Highland rond groene circulaire economie met korte ketens en het lokaal verhandelen van streekproducten
- ▶ Green destination: gericht op kwaliteitstoerisme

Toegevoegde waarde NOVI-gebied

- *Meer verbinden lopende programma's*
- *Maatwerkoplossingen Rijk en regio gericht op transformatie en kleinschaligheid.*
- *Kennisontwikkeling en waar nodig en mogelijk experimenteer- en regelruimte en zonodig middelen om transitieprocessen te versnellen.*
Bijvoorbeeld voor:
 - *nieuwe verdienmodellen agrarisch en toeristisch natuurbeheer,*
 - *transformatie tot Green Destination,*
 - *transformatie agrarische bebouwing,*
 - *behoud en transformatie erfgoed*
- *Moeilijke bovenlokale keuzes gezamenlijk maken*
- *Verbeteren internationale samenwerking.*

6. Mensen en middelen



6.1 Mensen

Het is voor een snelle doorstart van dit Plan van Aanpak essentieel dat Rijk en regio zo snel mogelijk afspraken maken over de korte termijn beschikbaarheid van mensen en middelen zodat de samenwerking verder gestalte kan krijgen en het NOVI-gebied niet iets wordt dat alle partijen 'erbij' doen. Op de volgende pagina's staat een voorstel voor de bemensing en out-of-pocket kosten met een terugblik naar 2020 en een vooruitblik naar 2021. Dit

betreft een eerste inschatting op basis van de kennis van nu.

Toelichting tabel Mensen:

Deze tabel laat zien wat de aanvullende ambtelijke inzet voor het PvA NOVI was in 2020 en welke aanvullende inzet wordt gevraagd in 2021 vanuit de Triple Helix, gemeenten, de provincie en het Rijk. Daarbij wordt onderscheid gemaakt tussen bemensing van het ambtelijk regieteam, ondersteuning van de opgaveteams en

bemensing van het communicatieteam. Met Triple Helix partijen dient nog te worden afgestemd over de inzet, hier is slechts een eerste inschatting opgenomen. De gemeentelijke inzet en de inzet vanuit het rijk dient in de komende maanden nader te worden gespecificeerd per gemeente en per departement.

Gaandeweg kan meer of minder inzet nodig blijken. De komende jaren wordt halfjaarlijks in het directeurenoverleg

besproken of de inzet toereikend is en of dient te worden bij- of afgeschakeld.

Daarnaast is het essentieel om voor de periode na 2021 middelen te reserveren voor de uitvoering, bijvoorbeeld in de vorm van een gemeenschappelijke Regionale Investeringsagenda. Dit gesprek dient in het voorjaar van 2021 gevoerd te worden zodat keuzes kunnen worden meegenomen in de begrotingscyclus van 2021.

Tabel Mensen

Activiteit	Triple Helix	Gemeenten incl Parkstad	Provincie	Rijk		Toelichting
2020	alleen extra inzet t.o.v. regulier werken is ingeschat					
Voorbereiden en opstellen PvA NOVI-gebied	+	2 fte	0,4 fte	0,4 fte		
Totaal gerealiseerd 2020	PM	2 fte	0,4 fte	0,4 fte		
2021						
Ambtelijk regieteam incl. secretaris bestuurlijke katalysator	0,4 fte ?	circa 2 fte	circa 1 fte	circa 0,6 fte		inclusief doorontwikkeling bestuurlijke samenwerking Zuid-Limburg
<i>Team Europese schakelregio</i>		circa 1,2				1,5 d /w x 4 = 6 d /wk
<i>Team circulaire economie en samenleving</i>		circa 0,8				1 d/wk X 4 = 4 d/wk
<i>Team sterke en gezonde steden</i>		circa 3,2				4 d/wk X 4 = 16 d /wk
<i>Team groene long</i>		circa 3,2				4 d/wk X 4 = 16 d /wk
<i>Vereniging van programmamanagers</i>						in reguliere tijd?
Totaal bemensing opgaveteams	PM	circa 8,5 fte	circa 2 fte	circa 1 fte		
Communicatieteam	PM	circa 0,5 fte	0,2 fte	betrokken bij commun. mijlpalen		0,5 d/wk per stad en middengebied
Totaal geschat 2021		circa 11 fte	circa 3 fte	circa 2 fte	ca 16 fte	
Eerste inschatting op basis van huidige kennis		825 K	225 K	150 K	1.200 K	financiële vertaling van personele inzet in euro's (75 K per fte)

6.2 Middelen (voorstel)

Toelichting tabel Middelen:

Deze tabel laat zien welke kosten zijn gemaakt in 2020 en welke kosten worden verwacht in 2021. De geraamde kosten bedragen 630.000 euro. Het Rijk heeft een substantiële bijdrage toegezegd. De provincie heeft de resterende 130.000 euro toegezegd.

Tabel Middelen

Uitgave	Begroot	Dekking	Triple Helix	Gemeenten	Provincie	Rijk
Eerste inschatting op basis van huidige kennis						
2020						
Opstellen Plan van aanpak NOVI-gebied	125.000	127.000	25.000	60.000	30.000	12.000
Voorstel 2021						
<i>Externe procesondersteuning partnerschap Rijk-Regio</i>	50.000					
<i>Doorontwikkelen bestuurlijke samenwerking Zuid-Limburg</i>	75.000					
<i>Communicatie / participatie</i>	50.000					
<i>Onderzoek, advies, versnellers t.b.v. opgedavegerichte teams en regieteam</i>	250.000					
<i>Kennisdeling / leren / experimenteren</i>	80.000					
<i>Ondersteuning gezamenlijke Inversteringsagenda & Fondsenwerving</i>	50.000					
<i>Monitoring / reflectie / evaluatie</i>	75.000					
Totaal geschat 2021	630.000	630.000			130.000	500.000

7. Communicatie



Communicatie

De nieuwe samenwerking is al begonnen. Programmamanagers van de verschillende lopende programma's hebben elkaar ontmoet en hebben nieuwe verbindingen gelegd. Gemeenten, provincie en Rijk hebben in zeer korte tijd en met de COVID-beperkingen van thuis werken dit gezamenlijke Plan van Aanpak ontwikkeld. Dat is krachtig én een aandachtspunt. Want de opgaven in dit plan van aanpak zijn van heel Zuid-Limburg en van heel het Rijk.

De komende tijd zal veel aandacht worden besteed aan communicatie over het wat en hoe van NOVI-gebied Zuid-Limburg. Daarbij wordt nadrukkelijk de link gelegd met de bestuurdersconferentie en wordt er op korte termijn afgestemd met gemeenteraden en regionale en buitenlandse partners.

De communicatie is erop gericht om mensen uit te nodigen, te verbinden en te activeren. Dat vraagt een sprankelende communicatiestrategie met creatieve oplossingen om ook met COVID-beperkingen in gesprek te raken en te blijven. Want werken voor Zuid-Limburg is leuk, het is een gezamenlijke ontdekkingsstocht. Met leren van elkaar, gluren bij de (buitenlandse) burens en bijvoorbeeld eens per jaar een grote happening 'op zijn Zuid-Limburgs' om ervaringen te delen en successen te vieren.

Op korte termijn worden menskracht en middelen vrijgemaakt ter ondersteuning van de communicatie in de komende maanden en het ontwikkelen van een communicatiestrategie. Het is immers essentieel dat het momentum van de bestuurdersconferentie en de aanstaande kabinetsformatie ten volle wordt benut.

8. Nawoord

Het rijk, provincie Limburg, een vertegenwoordiging van de Zuid-Limburgse gemeenten en de programmamanagers van de (meeste) lopende programma's in Zuid-Limburg hebben in enkele weken tijd dit plan van aanpak opgesteld. Niet met de verwachting dat dit plan van aanpak compleet is, wel in de hoop dat dit plan van aanpak de uitnodigende basis legt voor een gezamenlijk vervolg.

Want dit plan van aanpak is een groeidocument en gericht op gezamenlijke actie.

We nodigen u allen van harte uit om aan te haken, inbreng te leveren en mee te doen. Om daarmee het uitvoeringsprogramma 2.0 verder vorm te geven gericht op brede welvaart in Zuid-Limburg en de omliggende Euregio

Deze uitnodiging is breed: het gaat om u als Zuid-Limburgs bestuurder of medewerker van overheden, kennisinstellingen, bedrijven en maatschappelijke organisaties. U als bestuurder of ambtenaar van het Rijk. U als burger. En last but not least: u als euregionale partner. Want dit plan van aanpak wint enorm aan kracht als we elkaar over de grens sterker maken. Daarover gaan we graag in gesprek. En dat gesprek zetten we graag om in actie.